



Futbol Oyun Kuralları

2009/2010

TFF

Türkiye Futbol Federasyonu
Turkish Football Federation

FIFA®

For the Game. For the World.

Fédération Internationale de Football Association

Başkan: Joseph S. Blatter
Genel Sekreter: Jérôme Valcke
Adres: FIFA
FIFA-Strasse 20
P.O. Box
8044 Zurich
Switzerland
Telefon: +41-(0)43-222 7777
Fax: +41-(0)43-222 7878
Internet: www.FIFA.com

Futbol Oyun Kuralları 2009/2010

**Uluslararası Futbol Birliđi Kurulu onaylı bu kitapçık
FIFA'nın izni olmaksızın tamamen veya kısmen çođaltılamaz
veya tercüme edilemez.
Yayınlayan Uluslararası Futbol Federasyonları Birliđi
FIFA-Strasse 2, 8044 Zürih, İsviçre**

ULUSLARARASI FUTBOL FEDERASYONLARI BİRLİĞİ (FIFA)

Başkan: Joseph S. Blatter (İsviçre)
Genel Sekreter: Jerôme Valcke (Fransa)
Adres: FIFA-Strasse 20
P.O. Box
8044 Zürich
İsviçre
Telefon: +41 (0)43 222 7777
Telefaks: +41 (0)43 222 7878
Internet: www.FIFA.com

ULUSLARARASI FUTBOL BİRLİĞİ KURULU (IFAB)

Üyeler: Futbol Federasyonu
İskoç Futbol Federasyonu
Galler Futbol Federasyonu
İrlanda Futbol Federasyonu
(Her biri 1 oy)

Uluslararası Futbol Federasyonları Birliği (FIFA)
(4 oy)

Uluslararası Futbol Birliği Kurulu gelecek toplantısı:
İsviçre, 05 – 07 Mart 2010

OYUN KURALLARI HAKKINDA NOTLAR

Değişiklikler

Ulusal federasyonun anlaşmasına bağlı olarak yürürlükteki kurallar ile ilgilendirilen ve uygulanan kurallar, kendi liglerindeki 16 yaş altı, bayan futbolcular ve veteran futbolcular (35 yaş üstü) ve özürlü futbolcular için değiştirilerek uygulanabilir.

Aşağıdaki değişikliklerden herhangi birinin veya tamamının uygulanmasına izin verilir:

- Oyun alanının ölçüleri
- Topun büyüklüğü, ağırlığı ve malzemesi
- İki kale direği arasındaki genişlik ve üst kale direğinin zeminden yüksekliği
- Oyun bölümlerinin suresi
- Yedekler

İlave değişikliklere sadece Uluslararası Futbol Birliği Kurulu'nun onayı ile izin verilir.

Erkek ve Bayan

Oyun Kurallarında hakemlerin, yardımcı hakemlerin, oyuncuların ve diğer ilgililerin “üçüncü erkek şahıs” olarak yazılması sadece kolaylık içindir ve bu yazı hem erkek, hem bayanları kapsar. (Türkiye Futbol Federasyonu notu: İngilizce’de “üçüncü şahıs” zamiri erkek ve bayan için ayrı kelimeler olduğundan bu açıklama yapılmıştır.)

İşaretler

| Sol taraftaki tek çizgi kurallardaki yeni değişiklikleri göstermektedir

İÇİNDEKİLER

Kural		Sayfa
1	OYUN ALANI	6
2	TOP	13
3	OYUNCULARIN SAYISI	15
4	OYUNCULARIN GİYSİ VE GEREÇLERİ	18
5	HAKEM	21
6	YARDIMCI HAKEMLER	25
7	OYUNUN SÜRESİ	26
8	OYUNUN BAŞLAMASI VE TEKRAR BAŞLAMASI	27
9	TOPUN OYUNDA VE OYUN DIŞI OLMASI	29
10	GOL YAPMA YÖNTEMİ	30
11	OFSAYT	31
12	FAULLER VE FENA HAREKETELER	32
13	SERBEST VURUŞLAR	36
14	PENALTI VURUŞU	40
15	TAÇ ATIŞI	44
16	KALE VURUŞU	46
17	KÖŞE VURUŞU	48
	ROVANŞLI MAÇLAR DA DÂHİL BİR MAÇIN GALİBİNİ BELİRLEME YÖNTEMLERİ	50
	TEKNİK ALAN	52
	DÖRDÜNCÜ HAKEM VE YEDEK YARDIMCI HAKEM	53
	OYUN KURALLARININ YORUMLANMASI VE HAKEMLER İÇİN REHBER	55
	ULUSLARARASI FUTBOL BİRLİĞİ KURULU KURALLARI	130

KURAL 1 – OYUN ALANI

Alan Zemini

Maçlar Müsabaka yönetmelikleri doğrultusunda doğal veya yapay zeminlerde oynanabilir.

Yapay zeminlerin rengi yeşil olmalıdır.

Gerek FIFA'ya üye federasyonların ulusal takımları arasındaki maçlarda, gerekse uluslararası kulüp maçlarında yapay yüzeylerin kullanıldığı sahaların FIFA tarafından özel izin verilmedikçe, FIFA Futbol Çim Kalite Konseptinin koşullarına veya Uluslararası Yapay Çim Standardına uygun olması gerekir.

Oyun Alanının İşaretlenmesi

Oyun alanı dikdörtgen şeklinde olmalı ve çizgilerle işaretlenmelidir. Bu çizgiler sınırlarını belirledikleri alanlara dahildir.

İki uzun sınır çizgisi taç çizgisi olarak adlandırılır. İki kısa sınır çizgisi kale çizgisi olarak adlandırılır.

Oyun alanı her iki taç çizgisinin orta noktasın birleştiren bir yarı alan çizgisi ile iki yarıya ayrılır.

Orta nokta orta alan çizgisinin orta noktasında yer alır. 9.15 m (10 yarda) yarıçapındaki bir daire ile çevrelenir.

Köşe vuruşu yapılacağı zaman savunma oyuncularının bu mesafeye çekilmesini sağlamak üzere köşe yayından 9.15 m (10 yarda) mesafede ve kale çizgileri ile taç çizgilerine dik açılı olarak oyun alanı işaretlenebilir.

Ölçüler

Taç çizgisinin uzunluğu kale çizgisinin uzunluğundan fazla olmalıdır.

Uzunluk (taç çizgisi):	En az	90 m	(100 yarda)
	En fazla	120 m	(130 yarda)
Genişlik (kale çizgisi):	En az	45 m	(50 yarda)
	En fazla	90 m	(100 yarda)

Tüm çizgiler aynı genişlikte olmalı ve çizgi genişliği 12 cm.'yi (5 inç) aşmamalıdır.

Uluslararası maçlar

Uzunluk:	En az	100 m	(110 yarda)
	En fazla	110 m	(120 yarda)
Genişlik:	En az	64 m	(70 yarda)
	En fazla	75 m	(80 yarda)

Kale Alanı

Kale direklerinin iç kenarlarından 5,5 m. (6 yarda) uzaklıkta kale çizgisine dik iki çizgi çizilir. Bu çizgiler, saha içine doğru 5,5 m. dik (6 yarda) uzatılır ve kale çizgisine paralel bir çizgi ile birleştirilir. Bu çizgiler ve kale çizgisi ile sınırlı bu alan kale alanıdır.

KURAL 1 – OYUN ALANI

Ceza Alanı

Kale direklerinin iç kenarlarından 16,5 m. (18 yarda) uzaklıkta kale çizgisine dik iki çizgi çizilir. Bu çizgiler, saha içine doğru 16,5 m. (18 yarda) dik uzatılır ve kale çizgisine paralel bir çizgi ile birleştirilir. Bu çizgiler ve kale çizgisi ile sınırlı bu alan ceza alanıdır.

Her bir ceza alanı içinde kale direklerinden eşit uzaklıkta ve kale çizgisine 11 m. (12 yarda) mesafede bir penaltı noktası işaretlenir.

Ceza alanı dışına merkezi penaltı noktası olan 9.15 m. (10 yarda) yarıçaplı bir daire yayı çizilir.

Bayrak Direkleri

Her köşeye, en az 1,5 m. (5 feet) yüksekliğinde, ucu sivri olmayan ve bayrak takılan bir direk dikilir.

Bayrak direkleri ayrıca, orta saha çizgisi hizasında, taç çizgisinin en az 1 m. (1 yarda) dışına dikilebilir.

Köşe Yayı

Her bir köşe bayrak direğinden itibaren oyun alanı içine 1 m. (1 yarda) yarıçaplı çeyrek daire yayı çizilir.

Kaleler

Her bir kale çizgisinin ortasına bir kale yerleştirilir.

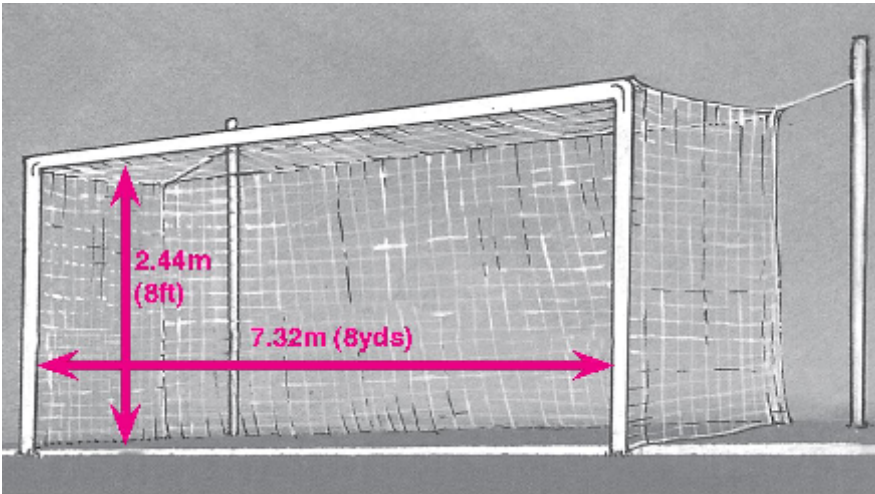
Bir kale, bayrak direklerinden eşit uzaklıkta yukarı doğru dik iki direk ile bunları birleştiren yatay bir üst direkten oluşur. Kale direkleri ve üst direk tahta, metal veya onaylanmış diğer cins malzemeden yapılmalıdır. Şekilleri, kare, dikdörtgen, yuvarlak veya elips olabilir ve oyunculara tehlike yaratmamalıdır. İki direk arasındaki mesafe içten içe 7.32 m. (8 yarda), üst direğin alt kenarının yerden yüksekliği 2.44 m. (8 feet)'dir.

Her iki kale direği ve üst direk aynı genişlik ve derinliğe sahip olmalı ve bu da 12 cm.'yi (5 inç) aşmamalıdır. Kale çizgileri kale direkleri ve üst direk ile aynı genişlikte olmalıdır. Kalelere kale ağları, direklere üst direğe ve yere iyice tutturulmak ve kaleciye hareket serbestisi vermek şartı ile takılabilir.

Kale direkleri ve üst direkler beyaz olmalıdır.

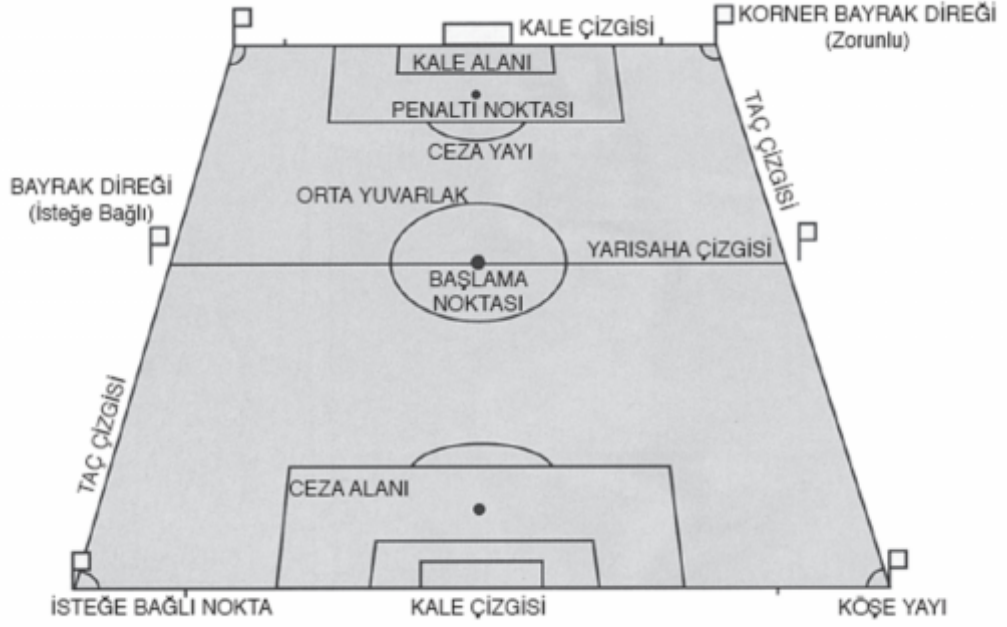
Güvenlik

Kaleler yere sağlam ve güvenli bir şekilde sabitlenmelidir. Taşınabilir kaleler sadece bu şartı karşılaması halinde kullanılmalıdır.

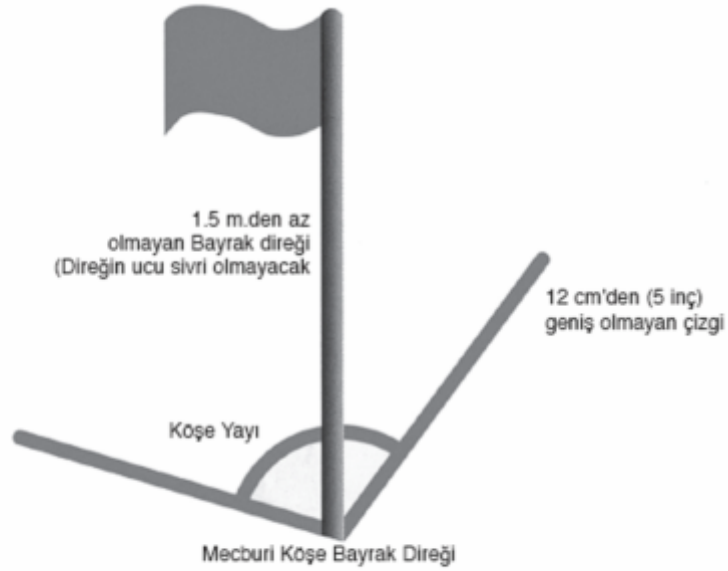


KURAL 1 – OYUN ALANI

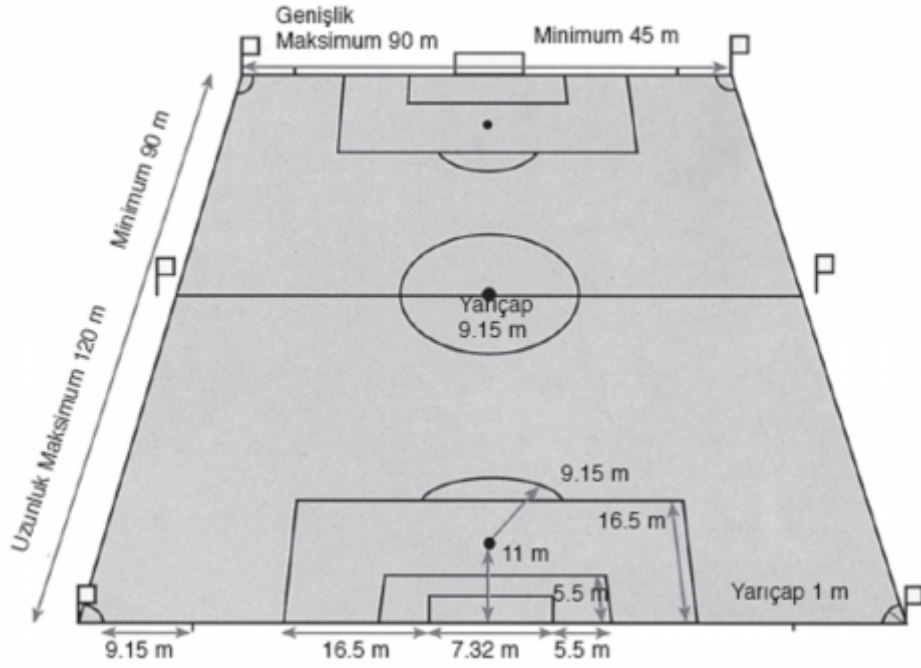
Oyun Alanı



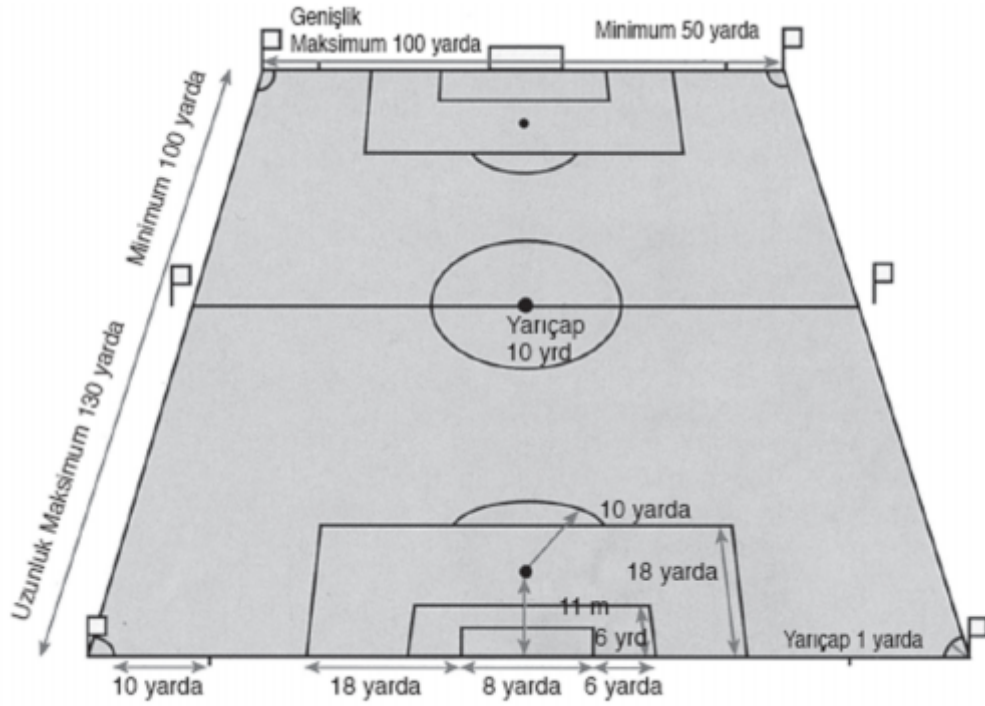
Köşe Bayrak Direkleri



Metrik Ölçüler



İngiliz Ölçüleri



KURAL 1 – OYUN ALANI

Uluslararası Futbol Birliđi Kurulu Kararları

Karar 1

Teknik alan varsa, bu alan bu yayının Teknik Alan başlıklı kısmında yer alan Uluslararası Futbol federasyonu Kurul Kararları ile onaylanan Őartlara uygun olmalıdır.

KURAL 2 – TOP

Nitelikler ve Ölçüler

Top:

- yuvarlak biçimde olmalı,
- deriden veya bir diğer uygun malzemeden imal edilmiş,
- çevresi en çok 70 santimetre (28 inç), en az 68 santimetre (27 inç),
- ağırlığı oyunun başlangıcında en çok 450 gr (16 onz), en az 410 gr (14 onz),
- basıncı deniz seviyesinde 0.6 -1.1 atmosfer (600 gr/cm² - 1100 gr/cm²; 8.5 lbs/sq.in. – 15.6 lbs/sq.in.) arasında olacaktır.

Kusurlu Topun Değiştirilmesi

Topun maç sırasında patlaması veya kusurlu hale gelmesi durumunda:

- oyun durdurulur
- oyun kale alanı içerisinde durmadığı sürece, ilk topun kusurlu hale geldiği yerden yedek top ile yapılacak hakem atışı ile oyun yeniden başlatılır; oyunun kale alanı içerisinde durmuş olması durumunda hakemin oyun durduğu anda topun bulunduğu yere en yakın, kale çizgisine paralel kale alanı çizgisi üzerindeki bir noktadan yapacağı hakem atışı ile oyun yeniden başlar.

Topun başlama vuruşu, kale vuruşu, köşe vuruşu, penaltı vuruşu, serbest vuruş ya da taç atışı sırasında patlaması ya da kusurlu hale gelmesi durumunda:

- Oyun uygun şekilde başlatılır.

Top oyun süresince hakemin onayı olmadan değiştirilemez.

KURAL 2 – TOP

Uluslararası Futbol Birliđi Kurulu Kararları

Karar 1

Kural 2 şartlarına ilave olarak FIFA veya konfederasyonlar gözetiminde düzenlenen resmi bir turnuvada oynanan maçlarda topun kullanıma kabulü topun şunlardan birini taşımasına bađlıdır:

- Resmi "FIFA ONAYLI" "FIFA APPROVED" logosu
- Resmi "FIFA DENETİMLİ" "FIFA INSPECTED" logosu
- "ULUSLARARASI MAÇ TOPU STANDARDI"
"INTERNATIONAL MATCHBALL STANDARD" logosu



Top üzerindeki böyle bir logo, topun Kural 2'de düzenlenen asgari şartlara ilave olarak, her bir logo için özel teknik şartlara göre test edildiđi ve bunlara uygun bulunduđu anlamına gelir. Her bir logoya has ilave şartların listesinin Uluslararası F.B. Kurulu tarafından onaylanması gereklidir. Testleri uygulayan kuruluşlar FIFA'nın onayına tabiidir.

Üye Birlik turnuvalarının da bu üç logodan herhangi birini taşıyan topları kullanması gereklidir.

Karar 2

FIFA'nın resmi maçlarında ve konfederasyonlarla ulusal federasyonların sorumluluđu altında düzenlenen resmi maçlarda topun üzerine, maçın, maçı düzenleyen kurumun, topu üreten Firmanın arma ve markası (amblemi) dışında hiç bir ticari reklâm konulamaz. Konulacak arma ve markaların boyutları ve çeşidi müsabaka yönetmeliđi ile belirlenebilir.

KURAL 3 – OYUNCULARIN SAYISI

Oyuncular

Oyun, biri kaleci olmak üzere her biri en çok 11 oyuncudan oluşan iki takım arasında oynanır. Eğer takımlardan birinde 7'den az oyuncu varsa, o maç başlatılamaz.

Resmi Maçlar

FIFA'nın, konfederasyonların veya ulusal federasyonların düzenlediği maçlarda en çok üç oyuncu değiştirilebilir.

Müsabaka yönetmeliğinde, üç ile yedi arasında olmak üzere yedek oyuncu sayısı belirtilmelidir.

Diğer Maçlar

Ulusal A takım maçlarında en fazla altı oyuncu değişikliği yapılabilir.

Diğer tüm maçlarda, aşağıdakilerin sağlanması durumunda daha fazla sayıda oyuncu değişikliği yapılabilir:

- Takımlar maksimum sayı üzerinde anlaşılırlar,
- Hakeme müsabakadan önce bilgi verilir.

Eğer hakeme bilgi verilmezse veya maçın başlamasından önce herhangi bir anlaşmaya varılamazsa, altıdan fazla oyuncu değişikliğine izin verilmez.

Bütün Maçlar

Bütün maçlarda, yedek oyuncuların isimleri maç başlamadan önce hakeme verilmelidir. İsmi verilmeyen yedek oyuncular maçta oynayamazlar.

KURAL 3 - OYUNCULARIN SAYISI

Oyuncu Deęiřtirme Yöntemi

Oyuncu deęiřtirmelerde řu řartlara uyulmalıdır:

- Oyuncu deęiřiklięi yapılmadan önce hakem bilgilendirilmelidir.
- Yedek oyuncu ancak çıkan oyuncu oyun alanını terk ettikten ve hakem iřaret verdikten sonra oyun alanına girebilir.
- Yedek oyuncu yalnız orta alan çizgisinden ve oyundaki bir duraklama sırasında oyun alanına girebilir.
- Oyuncu deęiřiklięi yedek oyuncu oyun alanına girdikten sonra tamamlanır.
- Bu andan itibaren yedek oyuncu, oyuncu olur ve yerini aldığı oyuncu deęiřtirilmiş oyuncu haline gelir
- Deęiřtirilmiş oyuncu maça tekrar katılamaz
- Oyuna girsin veya girmesin bütün yedek oyuncular ve deęiřtirilmiş oyuncular, hakemin otorite ve karar yetkisine tabidir.

Kalecinin Deęiřtirilmesi

Dięer oyunculardan herhangi biri,

- Hakeme önceden haber verilmek,
- Deęiřme oyunun durduęu bir anda yapılmak řartı ile kalecisi ile yer deęiřtirebilir.

İhlaller ve Cezalar

Bir yedek oyuncu ya da deęiřtirilmiř oyuncunun hakemin izni olmadan sahaya girmesi durumunda:

- Hakem oyunu durdurur (yedek ya da deęiřtirilmiř oyuncunun oyuna m¼dahalesi yoksa hemen deęil)
- Hakem sportmenlik dıřı davranıřı nedeniyle oyuncuya ihtar verir ve oyun alanını terk etmesini ister
- Eęer hakem oyunu durdurmuřsa rakip takım lehine, oyunun durduęu sırada topun bulunduęu yerden bir endirekt serbest vuruř ile oyun yeniden bařlatılır (Bakınız Kural 13 – Serbest Vuruř Pozisyonu).

Eęer bir oyuncu, deęiřiklik yapılmadan ¼nce hakemin iznini almadan kaleci ile yer deęiřtirirse:

- Hakem oyunun devamına izin verir
- Hakem, top oyun dıřı olduęunda ilgili oyunculara ihtar verir.

Bu kuralın dięer b¼t¼n ihlallerinde:

- İlgili oyunculara ihtar verilir-
- Rakip takım oyuncusunun, oyunun durduęu sırada topun bulunduęu yerden bir endirekt serbest vuruř yapması ile oyun yeniden bařlatılır (Bakınız Kural 13 – Serbest Vuruř Pozisyonu).

Oyuncular ve Yedek Oyuncuların İhracı

Oyun bařlamadan ¼nce ihraç edilen bir oyuncunun yerine ismi bildirilmiř bir yedek oyuncu alınabilir.

Eęer ismi bildirilmiř bir yedek oyuncu, maçın bařlamasından ¼nce veya sonra ihraç edilmiřse, yerine bařka yedek oyuncu alınmaz.

KURAL 4 – OYUNCULARIN GIYSİ VE GEREÇLERİ

Güvenlik

Bir oyuncu, kendisine veya bir başka oyuncuya tehlikeli olabilecek herhangi bir giysi giymemeli veya (her çeşit takılar da dahil) gereçler taşımamalıdır.

Zorunlu Giysi ve Gereçler

Bir oyuncunun giymek zorunda olduğu temel giysi ve gereçler aşağıdaki ayrı parçaları kapsar:

- Kollu bir forma veya gömlek (eğer iç çamaşırı giyilmişse kolun rengi formanın veya gömleğin kolunun ana rengi ile aynı olmalıdır),
- Şort (şort altı giysi kullanılması durumunda bunlar şortların ana rengi ile aynı renkte olmalıdır).
- Tozluklar
- Tekmelikler
- Futbol ayakkabıları

Tekmelikler

- tozluklar ile tamamen örtülmelidir,
- uygun bir maddeden (lastik, plastik veya benzeri) yapılmalıdır,
- yeterli bir koruma sağlamalıdır.

Renkler

- İki takım, her birini diğerinden ve aynı zamanda hakem ile yardımcı hakemlerden ayırt edici renkte giyinmelidir.
- Her bir kaleci kendisini diğer oyuncularından, hakem ve yardımcı hakemlerden ayırt edici renkte giyinmelidir.

İhlaller ve Cezalar

Bu kuralın herhangi bir ihlali halinde:

- oyunun durdurulması şart değildir,
- giysi ve gereçleri uygun olmayan oyuncuya hakem tarafından gerekli düzeltmeleri yapması için oyun alanından çıkması bildirilir,
- oyuncu, eğer topun ilk oyun dışı olduğu ana kadar uygun olmayan giysi ve gereçlerini düzeltmemişse, topun ilk oyun dışı olduğu anda oyun alanından çıkar,
- giysi ve gereçlerini düzeltmek için oyun alanından çıkan oyuncu hakemin izni olmadan oyun alanına tekrar giremez,
- hakem, oyuncunun oyun alanına girmesine izin vermeden önce giysi ve gereçlerini düzelttiğini kontrol eder,
- oyuncu, yalnız topun oyun dışı olduğu anda oyuna girebilir.

Bu kuralın ihlalinden dolayı oyun alanından çıkartılan bir oyuncuya eğer hakemin izni olmadan oyun alanına tekrar girerse ihtar verilir.

Oyunun Tekrar Başlaması

Eğer oyun hakem tarafından ihtar vermek için durdurulursa:

- Oyun, hakemin oyunu durdurduğu sırada topun bulunduğu yerden, rakip takımın bir oyuncusu tarafından yapılan bir indirekt serbest vuruşla yeniden başlatılır (bakınız Kural 13 – Serbest Vuruş Pozisyonu).

KURAL 4 – OYUNCULARIN GIYSİ VE GEREÇLERİ

Uluslararası Futbol Birliđi Kurulu Kararları

Karar 1

Oyuncular, slogan veya reklam içeriyorsa formalarının altındaki iç çamaşırlarını gösteremezler. Giymek zorunda olduđu temel giysiler, herhangi bir politik, dini veya kişisel ifadeler içermemelidir.

Formasını çıkararak slogan veya reklâm gösteren oyuncular, müsabakayı organize eden kuruluş tarafından cezalandırılacaktır. Giymek zorunda olduđu temel giysilerinde politik, dini veya kişisel sloganlar veya ifadeler taşıyan oyuncunun takımı müsabakayı organize eden kuruluş veya FIFA tarafından cezalandırılacaktır.

KURAL 5 – HAKEM

Hakemin Yetkisi

Her Maç, oyun kurallarını uygulamada tam yetkili olarak atanan bir hakem tarafından yönetilir.

Yetki ve Görevleri

Hakem

- oyun kurallarını uygular,
- oyunu, yardımcı hakemler ve varsa dördüncü hakem ile işbirliği içinde yönetir,
- kullanılan her topun Kural 2’de belirtilen özelliklere uygun olup olmadığını kontrol eder.
- oyuncuların giysilerinin Kural 4’te belirtilen özelliklere uygunluğuna karar verir,
- oyunun süresini belirler ve oyun ile ilgili kayıtlarını tutar,
- kuralların herhangi bir şekilde ihlalinde veya diğer bir sebepten gerekli görürse, oyunu durdurur, geçici olarak erteler veya tatil eder,
- herhangi bir harici müdahale halinde, oyunu durdurur, geçici olarak erteler veya tatil eder,
- bir oyuncunun ciddi sakatlandığı kanısına varırsa oyunu durdurur ve o oyuncunun oyun alanından çıkarılmasını sağlar, sakatlanan futbolcu oyun alanına ancak oyun yeniden başladıktan sonra dönebilir.
- bir oyuncunun hafif sakatlandığı kanısına varırsa oyunu top oyun dışı oluncaya kadar devam ettirir,
- kanayan yarası olan bir oyuncunun oyun alanından çıkarılmasını sağlar. Bu oyuncu ancak hakemin kanamanın durduğuna kanaat getirmesi halinde hakemin işareti ile oyun alanına dönebilir.
- oyunu durdurmakla, ihlali yapan takıma bir avantaj sağlayacağı hallerde oyunu devam ettirir. Düşündüğü avantajın oluşmaması halinde yapılan ihlali cezalandırır,
- bir oyuncunun aynı anda birden fazla ihlal yaptığı durumlarda daha ağır olan ihlali cezalandırır,
- ihtar veya ihraç gerektiren bir ihlali yapan oyuncuyu gerekli şekilde cezalandırır. Gerekeni o anda yapmazsa, topun oyun dışı olduğu ilk anda yapmalıdır.

KURAL 5 – HAKEM

- sorumlu bir şekilde hareket etmeyen takım yetkililerini cezalandırır ve gerekirse oyun alanından ve çevresinden uzaklaştırır,
- kendisinin göremediği olaylarda, yardımcı hakemlerin verdiği bilgiye göre hareket eder,
- yetkili olmayan kişilerin oyun alanına girmemesini sağlar,
- durmuş olan oyunu tekrar başlatır,
- oyunculara ve/veya takım yetkililerine ve maç öncesinde, maç sırasında ve maç sonrasında meydana gelen olaylara karşın alınan disiplin tedbirleri hakkında bilgi içeren maç raporunu ilgili kurumlara verir.

Hakemin Kararları

Hakemin bir golün kabul edilip edilmemesi ve maç sonucu da dahil oyunla ilgili kararları nihaidir.

Hakem, oyunu yeniden başlatmamış veya maçı bitirmemiş olması kaydı ile, bir kararını sadece yanlış olduğunu fark ettiğinde, yardımcı hakem ya da dördüncü hakemin tavsiyesi üzerine, kendi takdirine dayanarak değiştirebilir.

Uluslararası Futbol Birliđi Kurulu Kararları

Karar 1

Bir hakem (veya görevliyse bir yardımcı hakem veya dördüncü hakem) aşağıdaki durumlardan sorumlu tutulamaz:

bir oyuncu, yönetici veya seyircinin herhangi bir şekilde yaralanmasından veya sakatlanmasından,

herhangi bir mala gelebilecek zararlardan,

oyun kurallarına dayalı olarak, hakemin bir maçı durdurması, oynatması veya yönetmesi ile ilgili alacağı kararlar dolayısıyla herhangi bir kişi, kulüp, şirket, dernek veya diđer kuruluşların uğradıkları veya uğrayacakları kayıplardan.

Bunun kapsamı içinde olanlar:

- oyun alanının veya çevresinin durumu veya koşullarından veya hava şartlarından dolayı bir maçın oynanıp oynanmaması ile ilgili alacağı karar,
- herhangi bir nedenle bir maçın tatil edilmesi ile ilgili alacağı karar,
- bir oyunda kullanılan bütün gereç ve malzemenin (kale direkleri, bayrak direkleri ve top dâhil) durumu ile ilgili alacağı karar,
- bir oyunun seyirci müdahalesi veya tribünlerdeki olaylar dolayısıyla durdurulup durdurulmaması ile ilgili alacağı karar,
- sakatlanan bir oyuncunun tedavi maksadı ile oyun alanından çıkarılması için oyunun durdurulup durdurulmaması ile ilgili alacağı karar,
- sakatlanan bir oyuncunun tedavi maksadı ile oyun alanından çıkarılmasını istemesi ve ısrar etmesi ile ilgili alacağı karar,
- bir oyuncunun herhangi bir gereç veya giysisine izin verilip verilmemesi ile ilgili alacağı karar,
- oyun alanı çevresinde herhangi bir kimsenin (takım ve stad görevlileri, güvenlik personeli, fotoğrafçılar veya diđer medya mensupları dâhil) bulunmasına müsaade edilip edilmemesi (bu konuda yetkili ise) ile ilgili alacağı karar,
- oyun kurallarına göre verdiği veya FIFA, konfederasyon, ulusal federasyon veya lig yöntem ve yönetmeliklerine göre oynanan bir maçıdaki yetkilerine bađlı olarak verdiği herhangi bir karar.

KURAL 5 – HAKEM

Karar 2

Atandığı turnuva veya müsabakalarda dördüncü hakemin görev ve rolü Uluslararası Futbol federasyonları Birliđi Kurulu tarafından onaylanan ve bu yayında yer alan rehberlere uygun olmalıdır.

KURAL 6 – YARDIMCI HAKEMLER

Görevler

Karar yetkisi hakemde olmak üzere, görevi aşağıdaki durumları işaret etmek olan iki yardımcı hakem atanır:

- topun ne zaman tamamıyla oyun alanından çıktığını,
- hangi takımın köşe vuruşu, kale vuruşu veya taç atışı yapacağını,
- bir oyuncunun pozisyonu dolayısı ile ne zaman ofsayt olarak cezalandırılacağını,
- oyuncu değişikliği istendiğini,
- hakemin göremediği fena hareketleri ve diğer olayları,
- pozisyona hakemden daha yakın olduklarında meydana gelen ihlalleri (bu, bazı özel durumlarda, ceza alanı içinde meydana gelen ihlalleri de kapsar),
- penaltı vuruşlarında kalecinin topa vurulmadan önce ileri hareket ettiğini ve topun gol çizgisini geçtiğini.

Yardım

Yardımcı hakemler, hakemin maçı oyun kurallarına göre yönetmesine yardımcı olurlar. Bazı durumlarda 9,15 m. mesafenin kontrolü için oyun alanına girebilirler.

Bir yardımcı hakemin gereksiz müdahale veya yakışsız hareketleri olduğunda, hakem onun görevine son verecek ve durumu yetkili kurumlara rapor edecektir.

KURAL 7 – MAÇIN SÜRESİ

Oyunun Devreleri

Hakem ve oynayan iki takım aralarında başka şekilde anlaşmamışlarsa bir oyun 45'er dakikalık iki eşit devreden oluşur. Oyunun devre sürelerini değiştirme kararı (örneğin, havanın kararması yüzünden 40'ar dakikalık iki devreye indirmek) oyun başlamadan önce verilmeli ve müsabaka yönetmeliklerine uygun olmalıdır.

Devre Arası Süre

Oyuncuların devre arası dinlenmeye hakları vardır.
Devre arası süre 15 dakikayı aşmamalıdır.
Müsabaka yönetmeliklerinde devre arası süre belirtilmelidir.
Devre arası süre ancak hakemin izni ile değiştirilebilir.

Kayıp Zaman İçin Ek Süre

Aşağıdaki durumlar nedeniyle kaybolan süre ait olduğu devreye eklenecektir:

- Oyuncu değişiklikleri,
- Oyuncu sakatlanmalarının değerlendirilmesi,
- Sakatlanan oyuncuların tedavi için oyun alanından çıkarılmaları,
- zaman geçirilmesi
- Herhangi bir diğer neden dolayısıyla

Eklenecek süre hakemin takdirine bağlıdır.

Penaltı Vuruşu

Bir penaltı vuruşu yapılacak ya da tekrar edilecekse, o yarının süresi penaltı vuruşu tamamlanana kadar uzatılır.

Maçın Tatil Edilmesi

Müsabaka yönetmelikleri aksini belirtmediği sürece tatil edilen maçlar yeniden oynanır.

KURAL 8 – OYUNUN BAŞLAMASI VE TEKRAR BAŞLAMASI

Başlama Vuruşundan Önce

Para atışı yapılır ve atışı kazanan takım birinci yarıda hücum edeceği kaleyi seçer.

Diğer takım oyunun başlama vuruşunu yapar.

Para atışını kazanan takım ikinci yarıda başlama vuruşunu yapar.

Maçın ikinci yarısında takımlar kalelerini değiştirip diğer kaleye hücum ederler.

Başlama Vuruşu

Oyunu başlatmak veya tekrar başlatmak için yapılan başlama vuruşu:

- Maç başlangıcında
- Bir gol atıldıktan sonra
- Maçın ikinci yarısının başlangıcında
- Eğer oynanırsa, her iki uzatma devresinin başlangıcında yapılır.

Başlama vuruşundan doğrudan doğruya bir gol yapılabilir.

Yöntem

- Bütün oyuncular kendi yarı alanlarında bulunur,
- Başlama vuruşunu yapan takımın rakipleri top oyuna girinceye kadar toptan en az 9.15 m. (10 yarda) uzakta olurlar,
- Top orta noktada hareketsiz bir şekilde durur,
- Hakem işaret verir.
- Top, vuruş yapıp ileri doğru hareket ettiği anda oyunda olur.
- Vuruşu yapan oyuncu, top bir başka oyuncuya dokunmadan önce topa ikinci kez dokunamayacaktır.

Bir takımın kazandığı her golden sonra başlama vuruşu diğer takım tarafından yapılacaktır.

KURAL 8 – OYUNUN BAŞLAMASI VE YENİDEN BAŞLAMASI

İhlaller ve Cezalar

Vuruşu yapan oyuncu, top bir başka oyuncuya dokunmadan önce topa ikinci kez dokunursa:

- Rakip takım lehine ihlalin yapıldığı yerden bir indirekt serbest vuruş verilir. (bakınız Kural 13 – Serbest Vuruş Pozisyonu).

Başlama vuruşu yönteminin herhangi bir başka surette ihlali durumunda:

- Vuruş tekrar edilir.

Hakem Atışı

Top oyundayken, oyunun oyun kurallarında belirtilmeyen herhangi bir nedenle geçici olarak durdurulması halinde, oyun bir hakem atışı ile yeniden başlatılır.

Yöntem

Oyun kale alanı içerisinde durdurulmadığı sürece, hakem oyunu, topun oyun durdurulduğu anda bulunduğu yerden topu yere bırakarak başlatır; Oyunun kale alanı içinde geçici olarak durdurulması halinde, oyunu tekrar başlatmak için yapılacak hakem atışı, oyun durduğu anda topun bulunduğu yere en yakın kale çizgisine paralel kale alanı çizgisi üzerindeki bir noktadan yapılır

Top yere değdiğinde oyun tekrar başlamış olacaktır.

İhlaller ve Cezalar

Hakem atışı, aşağıdaki hallerde tekrarlanacaktır:

- Top yere değmeden önce bir oyuncu topa dokunursa,
- Top, yere değdikten sonra, hiç bir oyuncuya değmeden oyun alanı dışına çıkarsa.

KURAL 9 – TOPUN OYUNDA VE OYUNDIŐINDA OLMASI

Topun Oyun dıŐında Olması

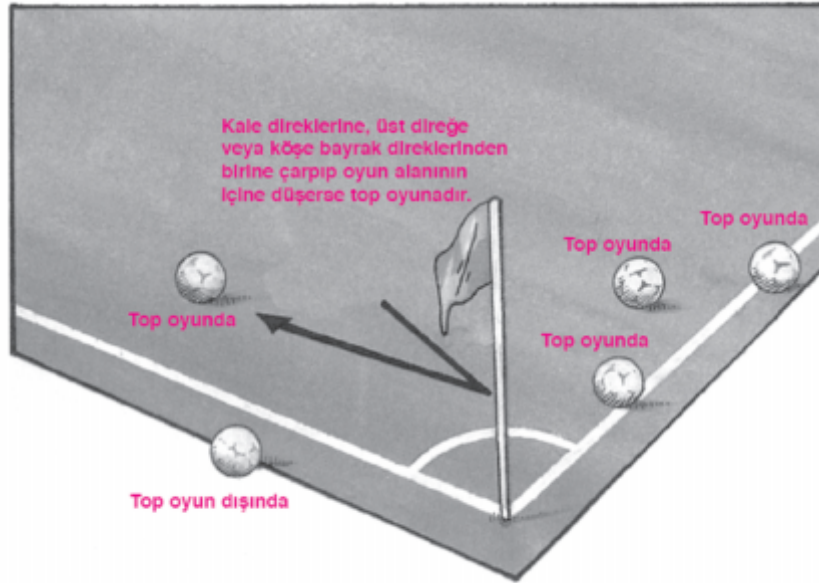
Top aŐaĐıdaki hallerde oyun dıŐıdır:

- Top kale izgisini veya ta izgisini havadan veya yerden tamamen getiĐi zaman,
- Oyun hakem tarafından durdurulduĐu zaman.

Topun Oyunda Olması

Top Őu durumlar da dahil olmak zere diĐer tm zamanlarda oyundadır:

- Kale direĐine, st direĐe veya kŐe bayrak direĐine arpıp, dnerek oyun alanı iinde kalırsa,
- Oyun alanı iinde buldukları sırada hakeme veya yardımcı hakeme arpıp dnerse.



KURAL 10 - GOL YAPMA YÖNTEMİ

Gol Yapma

Bir gol, golü atan takımın gol öncesi oyun kurallarını ihlal etmemiş olması şartıyla, topun tamamının kale direkleri arasından ve üst direğin altından kale çizgisini geçmesi ile yapılır.

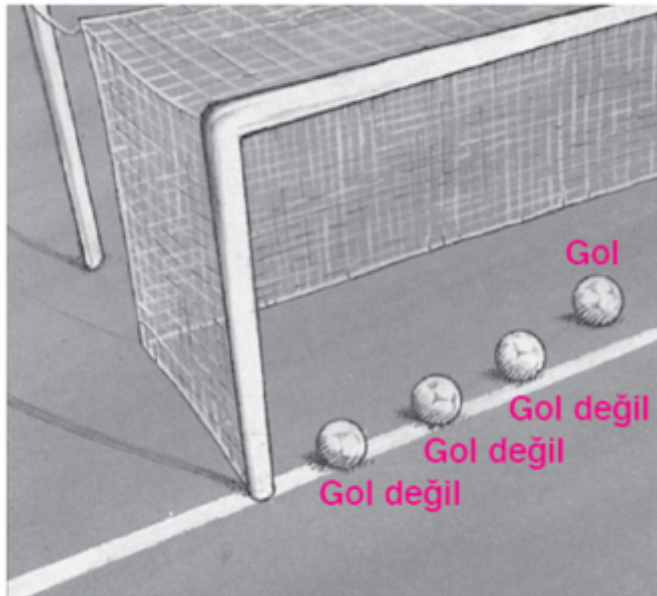
Kazanan Takım

Bir maçta daha fazla gol atan takım maçı kazanmış sayılır. Her iki takımın eşit sayıda gol atmış olması veya hiç gol atılmamış olması durumunda ise maç berabere sonuçlanmış olur.

Müsabaka Yönetmeliği

Müsabaka Yönetmeliklerinin bir maç ya da rövanş maçları sonrasında mutlaka kazanan bir takımın olmasını gerektirmesi durumunda kazanan takımı belirlemek için sadece Uluslararası Futbol Birliği Kurulu (IFAB) tarafından onaylanan aşağıdaki usullere izin verilir:

- Deplasmanda atılan goller yöntemi
- Uzatma devreleri
- Penaltı noktasından yapılan vuruşlar



KURAL 11 – OFSAYT

Ofsayt Pozisyonu

Sadece ofsayt pozisyonunda bulunmak bir ihlal değildir.

Bir oyuncu eğer:

- Rakip kale çizgisine toptan ve sondan ikinci rakip oyuncudan daha yakın ise ofsayt pozisyonundadır.

Bir oyuncu eğer:

- Kendi yarı alanında ise, veya
- Sondan ikinci rakip oyuncu ile aynı hizada ise, veya
- Son iki rakip oyuncu ile aynı hizada ise ofsayt pozisyonunda değildir.

İhlal

Ofsayt pozisyonundaki bir oyuncu, topun takım arkadaşına dokunduğu veya takım arkadaşının topla oynadığı anda hakemin kanaatine göre:

- Oyuna müdahale ederek, veya
- Rakibe müdahale ederek, veya
- Bulunduğu pozisyondan avantaj elde ederek aktif oyuna dahil olursa ofsayt olarak cezalandırılır.

İhlal Olmaması

Oyuncunun topu doğrudan doğruya

- Kale vuruşundan, veya
- Taç atışından, veya
- Köşe vuruşundan alması durumunda bir ofsayt ihlali yoktur.

İhlaller ve Cezalar

Bir ofsayt ihlali durumunda hakem rakip takım lehine ihlalin yapıldığı yerden bir indirekt serbest vuruş verir (bakınız Kural 13 – Serbest Vuruş Pozisyonu).

KURAL 12 - FAULLER VE FENA HAREKETLER

Fauller ve Fena Hareketler ařađıdaki řekillerde cezalandırılır:

Direkt Serbest Vuruř

Bir oyuncunun ařađıdaki yedi ihlalden birini hakemin kanaatince dikkatsiz, kontrolsüz veya ařırı güç kullanarak yapması durumunda rakip takım lehine bir direkt serbest vuruř verilir:

- Rakibe tekme atarsa veya tekme atmaya teřebbüs ederse,
- Rakibi çelmelerse veya çelmelemeye teřebbüs ederse,
- Rakibin üzerine sıçrarsa
- Rakibe řarj yaparsa
- Rakibe vurursa veya vurmaya teřebbüs ederse,
- Rakibini iterse,
- Topu kazanmak için ayakla müdahale ederken (tackle) rakibe dokunursa,

Ayrıca, oyuncunun ařađıdaki üç ihlalden birini yapması halinde rakip takım lehine bir direkt serbest vuruř verilir:

- Rakibini tutarsa,
- Rakibine tükürürse,
- Bilerek topa elle müdahalede bulunursa (kendi ceza alanındaki kaleci hariç).

Direkt serbest vuruř ihlalin olduđu yerden yapılır (bakınız Kural 13 – Serbest Vuruř Pozisyonu).

Penaltı Vuruřu

Eđer yukarıda belirtilen on ihlalden birisi bir oyuncu tarafından kendi ceza alanı içinde yapılırsa, topun oyunda olması kořuluyla, topun pozisyonuna bakılmaksızın bir penaltı vuruřu verilir.

Endirekt Serbest Vuruş

Kalecinin kendi ceza alanında ařağıdaki dört ihlalden birini yapması halinde rakip takım lehine bir endirekt serbest vuruş verilir:

- Topu oyuna bırakmadan önce eliyle altı saniyeden daha uzun süre kontrol ederse,
- Topu oyuna bıraktıktan sonra, top başka bir oyuncuya değmeden önce topa tekrar eliyle dokunursa,
- Takım arkadaşı tarafından ayakla bilerek kendisine verilen topa eliyle dokunursa,
- Takım arkadaşının taç atışından doğrudan gelen topa eliyle dokunursa.

Bir oyuncunun hakemin kanaatına göre ařağıdaki ihlallerden birini yapması halinde rakip takım lehine bir endirekt serbest vuruş verilir:

- Tehlikeli bir tarzda oynarsa
- Rakibinin ilerlemesine mani olursa
- Kalecinin elindeki topu oyuna sokmasına engel olursa
- Daha önce Kural 12'de belirtilmeyen bir nedenden dolayı oyuncunun ihtar veya ihraç edilmesi için oyunun durdurulmasına neden olan bir ihlalde bulunursa.

Endirekt serbest vuruş ihlalin olduğu yerden yapılır
(bakınız Kural 13 – Serbest Vuruş Pozisyonu).

KURAL 12 - FAULLER VE FENA HAREKETLER

Disiplin Cezaları

Bir oyuncuya, yedek oyuncuya ya da deęiřtirilmiř oyuncuya ihtar verildięini belirtmek amacıyla sarı kart kullanılır.

Bir oyuncu, yedek oyuncu ya da deęiřtirilmiř oyuncunun ihraç edildięini belirtmek amacıyla kırmızı kart kullanılır.

Yalnızca bir oyuncuya, yedek oyuncuya veya deęiřiklikle oyundan çıkan oyuncuya kırmızı veya sarı kart gösterilebilir.

Hakem, oyun alanına girdięi andan bitiş düdüęü sonrasında oyun alanını terk edinceye kadar disiplin cezası verme yetkisine sahiptir.

Bir oyuncu oyun alanı içinde veya dışında rakibe, takım arkadaşına, hakeme, yardımcı hakeme veya herhangi bir dięer kiřiye karşı ihtar veya ihraç gerektiren bir ihlal yaparsa ihlalin řekline göre cezalandırılır.

İhtar Verilecek Haller

Eęer bir oyuncu, ařaęıdaki yedi ihlalden birini yaparsa ihtar verilip sarı kart gösterilir:

- sportmenlięe aykırı davranıřtan suçlu ise,
- hakeme veya hakemin kararlarına sözle veya hareketle itiraz ederse,
- oyun kurallarını devamlı ihlal ederse,
- oyunun tekrar başlamasını geciktirirse,
- oyun bir köře vuruřu, serbest vuruř veya taç atıřı ile tekrar başlarken gerekli mesafeye açılmaz ise,
- hakemin izni olmaksızın oyun alanına ilk kez girer veya tekrar girerse,
- hakemin izni olmaksızın oyun alanını kasıtlı olarak terk ederse

Yedek bir oyuncu ya da deęiştirilmiş bir oyuncu, aőaęıdaki ihlallerden birini yaparsa, hakem tarafından ihtar verilip sarı kart gösterilir:

- sportmenlik dıőı davranıőlarda bulunursa,
- sözle ya da hareketle itiraz ederse,
- oyunun tekrar baőlamasını geciktirirse

İhraç Verilecek Haller

Eęer bir oyuncu, yedek bir oyuncu ya da deęiştirilmiş bir oyuncu aőaęıdaki yedi ihlalden birini yaparsa kırmızı kart gösterilip oyundan ihraç edilir:

- ciddi faullü oyundan suçlu ise,
- őiddetli hareketten suçlu ise,
- rakibe veya bir baőkasına tükürürse,
- topa bilerek elle oynayıp rakip takımın bariz golünü veya gol atma őansını önlerse (kendi ceza alanındaki kaleci hariç),
- kaleye doęru ilerleyen rakibin bariz gol atma őansını serbest vuruő veya penaltı vuruőu gerektiren bir ihlal ile önlerse,
- saldırgan, hakaret edici veya küfürlü bir őekilde konuşursa ve/veya baő ve el kol hareketleri yaparsa,
- aynı maçta ikinci bir ihtar alırsa.

İhraç edilen oyuncu, yedek oyuncu ya da yedek oyuncu ile deęiştirilen oyuncu oyun alanının çevresini ve teknik alanı terk etmelidir.

KURAL 13 – SERBEST VURUŐLAR

Serbest Vuruő Çeőitleri

Serbest vuruőlar direkt veya endirekttir.

Direkt Serbest Vuruő

Topun Kaleye Girmesi

- Eđer, bir direkt serbest vuruő dođrudan dođruya rakibin kalesine girerse, gol verilir.
- Eđer, bir direkt serbest vuruő dođrudan dođruya takımın kendi kalesine girerse rakip takım lehine bir kőőe vuruőu verilir.

Endirekt Serbest Vuruő

İőareti

Hakem bir endirekt serbest vuruőu; kolunu başının üstünden yukarı dođru kaldırarak iőaret eder. Vuruő yapılıp top baőka bir oyuncuya deđinceye veya oyundiőı kalıncaya kadar kolunu bu durumda tutar.

Topun Kaleye Girmesi

Ancak topun kaleye girmeden önce bir baőka oyuncuya dokunması halinde gol olabilir.

- Eđer, bir endirekt serbest vuruőta topun dođrudan dođruya rakibin kalesine girmesi halinde bir kale vuruőu verilir,
- Eđer bir endirekt serbest vuruőta topun dođrudan dođruya takımın kendi kalesine girmesi halinde rakip takım lehine kőőe vuruőu verilir.

Yöntem

Hem direkt hem de endirekt serbest vuruőlarda vuruő yapılırken top hareketsiz durmalı ve vuruőu yapan oyuncu baőka bir oyuncu dokunmadan önce topa dokunmamalıdır.

Serbest Vuruşun Pozisyonu

Ceza alanı içinde serbest vuruş

Savunan takım lehine direkt veya endirekt serbest vuruş:

- Bütün rakip oyuncular toptan en az 9.15 m. (10 yarda) uzakta bulunmalıdır,
- Bütün rakip oyuncular top oyuna girinceye kadar ceza alanı dışında kalmalıdır,
- Top, doğrudan doğruya ayakla vurularak ceza alanı dışına çıkınca oyuna girmiş olur,
- Kale alanı içinde verilen bir serbest vuruş kale alanının içinde herhangi bir yerden yapılabilir.

Hücum eden takım lehine endirekt serbest vuruş:

- Bütün rakip oyuncular, kendi kale direkleri arasındaki kale çizgisi üstünde bulunmaları dışında, top oyuna girinceye kadar toptan en az 9.15 m. (10 yarda) uzakta bulunmalıdırlar.
- Top vuruş yapılıp hareket ettiği anda oyundadır.
- Kale alanı içindeki bir endirekt serbest vuruş, kale çizgisine paralel olan kale alanı çizgisi üstündeki ihlalin yapıldığı yere en yakın noktadan yapılır.

Ceza alanı dışında serbest vuruş:

- Bütün rakip oyuncular top oyuna girinceye kadar en az 9.15 m. (10 yarda) uzakta bulunurlar.
- Top, vuruş yapılıp hareket ettiği anda oyundadır.
- Serbest vuruş ihlalin yapıldığı yerden veya ihlalin yapıldığı anda topun bulunduğu yerden yapılır (ihlale göre).

KURAL 13 – SERBEST VURUŐLAR

İhlaller ve Cezalar

Eęer bir serbest vuruő sırasında rakip oyuncu topa gerekli mesafeden daha yakınsa:

- Vuruő tekrarlanır.

Eęer, savunan takım tarafından kendi ceza alanı iinden yapılan bir serbest vuruőta top doęrudan doęruya ceza alanı dıőına gnderilmemiőse:

- Vuruő tekrarlanır.

Kaleciden baőka bir oyuncu tarafından yapılan serbest vuruő

Eęer, top oyuna girdikten sonra, vuruőu yapan oyuncu (elle oynaması hari), top baőka bir oyuncuya deęmeden nce topa ikinci kez dokunursa:

- ihlalin yapıldıęı yerden rakip takım lehine bir indirekt serbest vuruő verilir (bakınız Kural 13 – Serbest Vuruő Pozisyonu),

Eęer, top oyuna girdikten sonra, vuruőu yapan oyuncu baőka bir oyuncuya dokunmadan nce bilerek topla elle oynarsa:

- ihlalin yapıldıęı yerden rakip takım lehine bir direkt serbest vuruő verilir (bakınız Kural 13 – Serbest Vuruő Pozisyonu),
- eęer ihlal, vuruőu yapan oyuncunun ceza alanı iinde olmuősa bir penaltı vuruőu verilir.

Kaleci tarafından yapılan serbest vuruş

Eğer, top oyuna girdikten sonra, kaleci (elle oynaması dışında), başka bir oyuncuya dokunmadan önce topa ikinci kez dokunursa:

- ihlalin yapıldığı yerden rakip takım lehine bir indirekt serbest vuruş verilir (bakınız Kural 13 – Serbest Vuruş Pozisyonu),

Eğer, top oyuna girdikten sonra ve başka bir oyuncuya dokunmadan önce, kaleci bilerek topla elle oynarsa:

- ihlal kalecinin ceza alanı dışında yapılmışsa, yapıldığı yerden rakip takım lehine bir direkt serbest vuruş verilir (bakınız Kural 13 – Serbest Vuruş Pozisyonu),
- ihlal kalecinin ceza alanı içinde yapılmışsa, yapıldığı yerden rakip takım lehine bir indirekt serbest vuruş verilir (bakınız Kural 13 – Serbest Vuruş Pozisyonu),

KURAL 14 - PENALTI VURUŐU

Bir penaltı vuruőu, top oyunda iken, cezası direkt serbest vuruő olan on ihlalden birini kendi ceza alanı iinde yapan bir takımın aleyhine verilir.

Bir penaltı vuruőundan dođrudan dođruya bir gol yapılabilir.

Her iki devrenin sonunda veya uzatma devrelerinin sonunda verilen bir penaltı vuruőu iin gerekli sre verilir.

Top ve Oyuncuların Pozisyonu

Top:

- penaltı noktasına konur.

Vuruőu yapacak oyuncu:

- aıka belirlenir.

Savunmadaki kaleci:

- vuruő yapılıncaya kadar kale direkleri arasında kendi kale izgisi zerinde yz vuruőu yapacak oyuncuya dnk durumda bulunur.

Diđer btn oyuncular:

- oyun alanı iinde,
- ceza alanı dıőında,
- penaltı noktasının gerisinde,
- penaltı noktasından en az 9.15 m. (10 yarda) mesafede bulunurlar.

Yöntem

- Oyuncular bu kural doğrultusunda pozisyonlarını aldıktan sonra hakem penaltı vuruşunun yapılması için işaret verir.
- Vuruşu yapan oyuncu topu ileri doğru vurmalıdır,
- Vuruşu yapan oyuncu, top başka bir oyuncuya dokunmadan önce topla ikinci kez oynayamaz,
- Top, vuruş yapıp ileri doğru hareket ettiği anda oyundadır.

Oyunun normal süresi içinde veya penaltı vuruşunun yapılabilmesi veya tekrarlanması için devre sonunda ya da süre sonunda verilen ek sürede bir penaltı vuruşu kullanıldığında:

- Top kale direklerinden herhangi birine ya da her ikisine ve/veya üst direk ve/veya kaleciye dokunduktan sonra, kale direkleri arasından ve üst direğin altından geçerse gol yapılmış sayılır.

Penaltı vuruşunun ne zaman tamamlandığına hakem karar verir.

KURAL 14 - PENALTI VURUŐU

İhlaller ve Cezalar

Eęer hakem bir penaltının atılması için iőaret verdikten sonra ve top oyuna girmeden önce aőağıdaki durumlardan birisi olursa:

Vuruőu yapan oyuncu oyun kurallarını ihlal ederse:

- Hakem vuruőa izin verir,
- Top kaleye girerse vuruő tekrarlanır,
- Top kaleye girmezse hakem oyunu durdurur ve savunma yapan takım lehine ihlalin olduęu yerden bir endirekt serbest vuruőla oyunu tekrar baőlatır.

Kaleci oyun kurallarını ihlal ederse:

- Hakem vuruőa izin verir,
- Top kaleye girerse gol yapılmıő olur,
- Top kaleye girmezse vuruő tekrarlanır.

Vuruőu yapanın takım arkadaőı oyun kurallarını ihlal ederse:

- Hakem vuruőa izin verir,
- Top kaleye girerse vuruő tekrarlanır,
- Top kaleye girmezse hakem oyunu durdurur ve savunma yapan takım lehine ihlalin olduęu yerden bir endirekt serbest vuruőla oyunu tekrar baőlatır.

Kalecinin takım arkadaőı oyun kurallarını ihlal ederse:

- Hakem vuruőa izin verir,
- Top kaleye girerse, gol yapılmıő olur.
- Top kaleye girmezse vuruő tekrarlanır.

Hem savunma yapan hem de hücüm eden takımın birer oyuncusu oyun kurallarını ihlal ederse:

- Vuruő tekrarlanır.

Penaltı vuruşu yapıldıktan sonra, eğer:

Vuruşu yapan oyuncu (elle oynaması dışında), top başka bir oyuncuya dokunmadan önce topa ikinci kez dokunursa:

- İhlalin yapıldığı yerden rakip takım lehine bir indirekt serbest vuruş verilir (bakınız Kural 13 – Serbest Vuruş Pozisyonu).

Vuruşu yapan oyuncu, top başka bir oyuncuya dokunmadan önce bilerek topa elle oynarsa:

- İhlalin yapıldığı yerden rakip takım lehine bir direkt serbest vuruş verilir (bakınız Kural 13 – Serbest Vuruş Pozisyonu).

Top ileri doğru hareket ederken bir dış etkene dokunursa:

- Vuruş tekrarlanır.

Top kaleciden, üst direktten veya direklerden geri döndükten sonra bir dış etkene dokunursa:

- Hakem oyunu durdurur,
- Topa dokunan dış etken kale alanı içerisinde olmadığı sürece oyun dış etkenin topa dokunduğu yerden bir hakem atışı ile tekrar başlatılır. Topa dokunan dış etkenin kale alanı içerisinde olması durumunda oyunu tekrar başlatmak için yapılacak hakem atışı, oyun durduğu anda topun bulunduğu yere en yakın kale çizgisine paralel kale alanı çizgisi üzerindeki bir noktadan yapılır.

KURAL 15 - TAÇ ATIŞI

Taç atışı, oyunu tekrar başlatma yöntemidir.

Taç atışı, topun tamamı havadan veya yerden, taç çizgisini geçtiği zaman, topun taç çizgisini geçtiği yerden, topa son dokunan oyuncunun rakibi tarafından yapılır.

Taç atışından doğrudan doğruya bir gol yapılamaz.

Yöntem

Taç atışının yapıldığı anda, atışı yapan oyuncu:

- Vücudunun cephesi ile oyun alanına doğru döner,
- Her iki ayağı veya ayaklarının bir kısmı ile taç çizgisine veya taç çizgisinin dışında yere basar,
- Her iki elini kullanır,
- Topu, başının arkasından ve üzerinden atar.
- Topu, oyun alanını terk ettiği noktadan atar.

Tüm rakip oyuncular taç atışının yapıldığı noktadan en az 2 metre (2 yarda) geride durmalıdırlar.

Top oyun alanına girer girmez oyunda olur.

Tacı atan, top başka bir oyuncuya dokunmadan önce topa tekrar dokunamaz.

İhlaller ve Cezalar

Taç atışı kaleciden başka bir oyuncu tarafından yapılırsa

Top oyuna girdikten sonra, tacı atan (elle oynaması dışında), top başka bir oyuncuya dokunmadan önce, topa ikinci kez dokunursa:

- İhlalin yapıldığı yerden rakip takım lehine bir endirekt serbest vuruş verilir (bakınız Kural 13 – Serbest Vuruş Pozisyonu).

Top oyuna girdikten sonra ve başka bir oyuncuya dokunmadan önce, taçı atan bilerek topa elle müdahalede bulunursa:

- İhlalin yapıldığı yerden rakip takım lehine bir direkt serbest vuruş verilir (bakınız Kural 13 – Serbest Vuruş Pozisyonu).
- İhlal, tacı atanın ceza alanı içinde yapıldıysa bir penaltı vuruşu verilir.

Taç atışı kaleci tarafından yapılırsa:

Top oyuna girdikten sonra, kaleci (elle oynaması dışında), top başka bir oyuncuya dokunmadan önce, topa ikinci kez dokunursa:

- İhlalin yapıldığı yerden rakip takım lehine bir endirekt serbest vuruş verilir (bakınız Kural 13 – Serbest Vuruş Pozisyonu).

Eğer, top oyuna girdikten sonra ve başka bir oyuncuya dokunmadan önce, kaleci bilerek topu elle oynarsa:

- İhlal kalecinin ceza alanı dışında yapılmışsa, yapıldığı yerden rakip takım lehine bir direkt serbest vuruş verilir (bakınız Kural 13 – Serbest Vuruş Pozisyonu).
- İhlal kalecinin ceza alanı içinde yapılmışsa, yapıldığı yerden rakip takım lehine bir endirekt serbest vuruş verilir (bakınız Kural 13 – Serbest Vuruş Pozisyonu).

Eğer, bir rakip oyuncu tacı atan oyuncuyu sportmence olmayan şekilde şaşırtır veya engellerse:

- Sportmenliğe aykırı davranışından dolayı ihtar verilir.

Bu kuralın diğer herhangi bir şekilde ihlalinden sonra:

- Taç atışı rakip takımın bir oyuncusu tarafından yapılır.

KURAL 16 - KALE VURUŐU

Kale vuruőu oyunu tekrar baŐlatma yntemidir.

Bir kale vuruőu, topun tamamı, en son hcum eden takımın bir oyuncusuna dokunduktan sonra havadan veya yerden ve Kural 10'a gre yapılmıŐ nizamı bir gol dıŐında, kale izgisini geince verilir.

Kale vuruŐundan sadece rakip takımın kalesine doėrudan doėruya bir gol yapılabilir.

Yntem

- VuruŐ, savunan takımın kale alanı iindeki herhangi bir noktadan yapılır,
- Rakip oyuncular top oyuna girinceye kadar ceza alanı dıŐında dururlar,
- VuruŐu yapan, top bir baŐka oyuncuya dokunmadan nce topla ikinci kez oynayamaz,
- Top, doėrudan doėruya ceza alanı dıŐına ıkınca oyuna girmiŐ olur.

İhlaller ve Cezalar

Eėer kale vuruŐunda top doėrudan doėruya ceza alanı dıŐına ıkmamıŐsa:

- VuruŐ tekrarlanır.

Kaleciden baŐka bir oyuncu tarafından yapılan kale vuruŐunda:

Top oyuna girdikten sonra, vuran oyuncu (elle oynaması dıŐında), top bir baŐka oyuncuya dokunmadan nce, topla ikinci kez dokunursa:

- İhlalin yapıldıėı yerden rakip takım lehine bir endirekt serbest vuruŐ verilir (bakınız Kural 13 – Serbest VuruŐ Pozisyonu).

Eėer, top oyuna girdikten sonra ve baŐka bir oyuncuya dokunmadan nce, vuruŐu yapan oyuncu bilerek topla elle oynarsa:

- İhlalin yapıldıėı yerden rakip takım lehine bir direkt serbest vuruŐ verilir (bakınız Kural 13 – Serbest VuruŐ Pozisyonu).

- İhlal, vuruŐu yapanın ceza alanı iinde yapıldıysa bir penaltı vuruŐu verilir.

Kaleci tarafından yapılan kale vuruşunda:

Eğer, top oyuna girdikten sonra, kaleci (elle oynaması dışında), top başka bir oyuncuya dokunmadan önce, topa ikinci kez dokunursa:

- İhlalin yapıldığı yerden rakip takım lehine bir indirekt serbest vuruş verilir (bakınız Kural 13 – Serbest Vuruş Pozisyonu).

Eğer, top oyuna girdikten sonra ve başka bir oyuncuya dokunmadan önce, kaleci bilerek topla elle oynarsa:

- İhlal kalecinin ceza alanı dışında yapılmışsa, yapıldığı yerden rakip takım lehine bir direkt serbest vuruş verilir (bakınız Kural 13 – Serbest Vuruş Pozisyonu).
- İhlal kalecinin ceza alanı içinde yapılmışsa, yapıldığı yerden rakip takım lehine indirekt serbest vuruş verilir (bakınız Kural 13 – Serbest Vuruş Pozisyonu).

Bu kuralın herhangi bir başka ihlalinde:

- Vuruş tekrarlanır.

KURAL 17 - KÖŞE VURUŞU

Köşe vuruşu, oyunu tekrar başlatma yöntemidir.

Topun tamamı, en son, savunma yapan takımın bir oyuncusuna dokunduktan sonra havadan veya yerden ve Kural 10'a göre yapılmış nizami bir gol dışında, kale çizgisini geçince köşe vuruşu verilir.

Köşe vuruşundan sadece rakip takımın kalesine doğrudan doğruya bir gol yapılabilir.

Yöntem

- Top, topun kale çizgisini geçtiği noktaya en yakın köşe bayrak direğinin köşe yayı içine konur
- Bayrak direği yerinden oynatılamaz,
- Rakip oyuncular, top oyuna girinceye kadar, köşe yayından en a z 9.15 m. (10 yarda) uzakta bulunurlar,
- Vuruş hücum eden takımın bir oyuncusu tarafından yapılır,
- Top, vuruş yapıp hareket edince oyuna girmiş olur,
- Vuruşu yapan oyuncu, top bir başka oyuncuya dokunmadan önce topla ikinci kez oynayamaz.

İhlaller ve Cezalar

Köşe vuruşu kaleciden başka bir oyuncu tarafından yapılırsa:

Eğer, top oyuna girdikten sonra, vuruşu yapan oyuncu (elle oynaması dışında), top bir başka oyuncuya dokunmadan önce, topla ikinci kez dokunursa:

- İhlalin yapıldığı yerden rakip takım lehine bir endirekt serbest vuruş verilir (bakınız Kural 13 – Serbest Vuruş Pozisyonu).

Eğer top oyuna girdikten sonra ve başka bir oyuncuya dokunmadan önce, vuruşu yapan bilerek topla elle oynarsa:

- İhlalin yapıldığı yerden rakip takım lehine bir direkt serbest vuruş verilir (bakınız Kural 13 – Serbest Vuruş Pozisyonu).
- Eğer ihlal, vuruşu yapanın ceza alanı içinde yapıldıysa bir penaltı vuruşu verilir.

Köşe vuruşu kaleci tarafından yapılırsa:

Eğer, top oyuna girdikten sonra, kaleci (elle oynaması dışında), top başka bir oyuncuya dokunmadan önce, topa ikinci kez dokunursa:

- İhlalin yapıldığı yerden rakip takım lehine bir endirekt serbest vuruş verilir (bakınız Kural 13 – Serbest Vuruş Pozisyonu).

Eğer top oyuna girdikten sonra ve başka bir oyuncuya dokunmadan önce, kaleci bilerek topu elle oynarsa:

- İhlal kalecinin ceza alanı dışında yapılmışsa, yapıldığı yerden rakip takım lehine bir direkt serbest vuruş verilir (bakınız Kural 13 – Serbest Vuruş Pozisyonu).
- İhlal kalecinin ceza alanı içinde yapılmışsa, yapıldığı yerden rakip takım lehine bir endirekt serbest vuruş verilir (bakınız Kural 13 – Serbest Vuruş Pozisyonu).

Bu kuralın herhangi diğer bir şekilde ihlalinde:

- Vuruş tekrarlanır.

RÖVANŞLI MAÇLAR DA DAHİL MAÇIN GALİBİNİ BELİRLEME YÖNTEMLERİ

Deplasmanda atılan gol sayısı, uzatma devreleri ve penaltı noktasından yapılan vuruşlar, müsabaka yönetmeliklerinin bir maçın, (rövanşlı maçlar da dahil) berabere bitmesinden sonra galip takımın belirlenmesi için öngördüğü yöntemlerdir.

Deplasmanda atılan goller

Müsabaka yönetmelikleri takımların birbiriyle kendi evinde ve deplasmanda oynamalarını şart koştuğunda ikinci maçtan sonra atılan gollerin eşit olması halinde, rakip takımın sahasında atılan her bir gol iki gol sayılacaktır.

Uzatma Devreleri

Müsabaka yönetmelikleri, 15 dakikayı geçmemek üzere iki eşit uzatma devresinin oynanmasını şart koşabilir. Bu durumda Kural 8'in hükümleri uygulanacaktır.

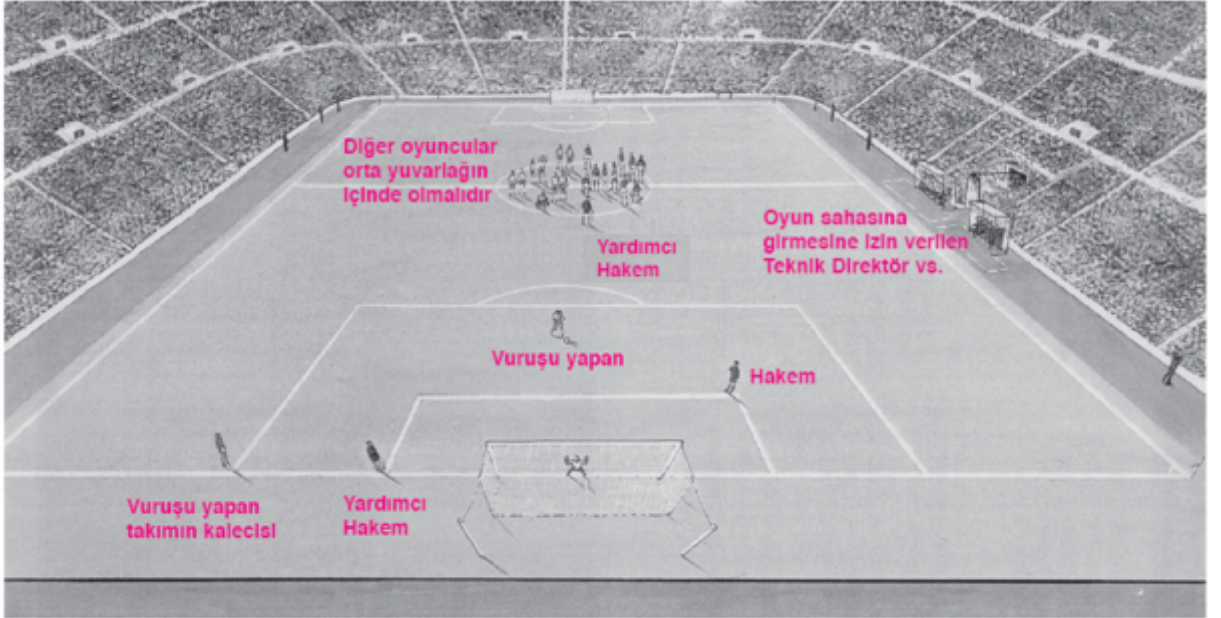
Penaltı Noktasından Yapılan Vuruşlar

Yöntem

- Hakem, vuruşların yapılacağı kaleyi seçer,
- Hakem para atışı yapar ve atışı kazanan takımın kaptanı ilk vuruşu veya ikinci vuruşu yapmaya karar verir,
- Hakem yapılan vuruşların kaydını tutar,
- Aşağıdaki durumlara bağlı olarak, her takım 5'er vuruş yapar,
- Vuruşlar takımlar arasında sıra ile yapılır,
- Eğer, her iki takım 5'er vuruşu tamamlamadan takımlardan birisi diğer takımın 5 vuruşu tamamlasa dahi yapamayacağı kadar gol yapmışsa vuruşlara son verilir,
- Eğer, her iki takım da 5'er vuruş yaptıktan sonra eşit sayıda gol yapmış veya hiç gol yapmamışlarsa, vuruşlar aynı sıra ile ve eşit sayıdaki vuruşlar sonucu bir takımın diğer takımdan bir fazla gol yapmasına kadar devam eder,
- Eğer bir kaleci vuruşlar sırasında sakatlanır ve kaleciliğe devam edemezse, takımı da müsabaka yönetmeliğinde belirtilen sayıda oyuncu değiştirmemişse, kalecinin yerine listedeki bir yedek oyuncu geçebilir,
- Yukarıda belirtilen kaleci değişmesi dışında, yalnız normal maç süresinin veya yapılmışsa uzatma sürelerinin sonunda oyun alanında bulunan oyuncular penaltı noktasından yapılan vuruşlara katılabilirler,

- Her vuruş bir başka oyuncu tarafından yapılır ve bir oyuncu ancak kendi takımında vuruş hakkına sahip bütün oyuncular birer vuruş yaptıktan sonra ikinci vuruşunu yapabilir,
- Vuruşlar sırasında oyun alanındaki bir oyuncu kalecisi ile yer değiştirebilir,
- Vuruşlar sırasında oyun alanında sadece vuruş hakkına sahip oyuncular ve maçın hakemi ile yardımcı hakemleri bulunacaktır,
- Vuruşu yapan oyuncu ve iki kaleci dışında, bütün oyuncular orta yuvarlak içinde olacaklardır,
- Vuruş yapan oyuncunun takım arkadaşı olan kaleci, oyun alanının içinde, vuruşların yapıldığı ceza alanının dışında, gol (kale) çizgisinin ceza alanı sınırı çizgileri ile bulunduğu noktada durmak zorundadır.
- Penaltı noktasından yapılan vuruşlarda, aksine bir karar belirtilmediği sürece, ilgili Oyun Kuralları ve IFAB Kararları uygulanır.
- Bir takım rakibine göre daha fazla sayıda oyuncuyla maçı tamamladığında, rakibinin oyuncu sayısı ile eşit olması için kendi takımının oyuncu sayısını rakip takımın oyuncu sayısına indirecek ve çıkartılan her oyuncunun isim ve forma numaraları takım kaptanı tarafından hakeme bildirilecektir. Bu şekilde çıkarılan futbolcu penaltı noktasından yapılan vuruşlara katılamaz.
- Hakem, penaltı noktasından yapılan vuruşlar başlamadan önce her iki takımdan da eşit sayıdaki oyuncunun orta yuvarlak içinde olmasını sağlayacak ve penaltı vuruşları bu oyuncular tarafından yapılacaktır

PENALTI NOKTASINDAN YAPILAN VURUŞLAR



TEKNİK ALAN

Teknik alan, aşağıda belirtildiği gibi, özellikle teknik görevliler ve yedek oyuncular için ayrılmış oturma yerleri olan stadyumlarda oynanan maçlarla ilgilidir.

Teknik alanların boyutları ve konumu her stadyumda farklı olabileceği için, ana hatlar aşağıda genel olarak belirtilmiştir:

- Teknik alan, özel oturma yerinin iki yanında 1 m. (1 yarda) yana doğru ve taç çizgisinin 1 m. (1 yarda) yakınına kadar öne doğru olan alanı kaplar.
- Bu alanı belirtecek işaretlerin kullanılması tavsiye edilir.
- Teknik alanda bulunacak kişilerin sayısı müsabaka yönetmeliğinde belirtilir.
- Teknik alanda bulunacakların kimliği oyunun başlamasından önce, müsabaka yönetmeliğine göre tanımlanır.
- Her seferinde yalnız bir kişinin teknik alandan taktik bilgiler verme yetkisi vardır.
- Teknik direktör ve diğer görevliler, örneğin sakatlanan bir oyuncuyu kontrol etmek için doktor veya masörün hakemin izni ile oyun alanına girmesi gibi özel durumlar dışında teknik alanın içinde kalmalıdır.
- Teknik direktör ve teknik alanda bulunanlar sorumlu davranışlar içinde bulunmalıdırlar.

DÖRDÜNCÜ HAKEM VE YEDEK YARDIMCI HAKEM

- Dördüncü hakem müsabaka yönetmeliğine göre atanabilir. Yedek bir yardımcı hakem atanmamışsa ve hakemlerden biri göreve devam edemezse onun yerine görev yapar. Dördüncü hakem her zaman hakeme yardımcı olur.
- Müsabakanın başlamasından önce, müsabakayı düzenleyen kuruluş, hakemin oyuna devam edememesi halinde onun yerini dördüncü hakemin mi alacağını yoksa hakemin yerine kıdemli yardımcı hakemin geçip, dördüncü hakemin yardımcı hakem mi olacağını açık bir şekilde belirler.
- Dördüncü hakem, maç öncesi, maç süresi ve maç sonrasındaki her türlü idari görevde hakemin istediği şekilde yardımcı olur.
- Dördüncü hakem, maç sırasında oyuncu değiştirme işine yardımcı olmaktan sorumludur.
- Oyun alanına girmeden önce yedeklerin giysi ve gereçlerini kontrol etme yetkisine sahiptir. Yedek oyuncuların giysi ve gereçlerinin oyun kurallarına uygun olmaması durumunda hakemi bilgilendirir.
- Dördüncü hakem, gerektiğinde yedek topları kontrol eder. Eğer maç sırasında maç topu değişecekse, hakemin talimatına göre yedek top temin ederek zaman kaybının en aza inmesini sağlar.
- Dördüncü hakem, hatalı tespit yüzünden yanlış oyuncuya ihtar verildiğinde veya ikinci defa ihtar aldığı halde oyuncu ihraç edilmediğinde veya hakemin ya da yardımcı hakemlerin görüşü dışında meydana gelen şiddetli hareketler olduğunda hakeme haber vermek zorundadır. Bununla birlikte, hakem oyunla ilgili tüm hususlarda karar verme yetkisini korur.
- Dördüncü hakem maçtan sonra, hakemin ve yardımcı hakemlerin görmediği her türlü fena hareket veya diğer olayları yetkili makamlara rapor edecektir. Dördüncü hakem yazdığı rapor hakkında hakeme ve yardımcı hakemlere bilgi verecektir.
- Teknik alanda bulunanların tümünün sorumsuz davranışlarını hakeme bildirme yetkisine sahiptir.
- Müsabaka yönetmeliğine göre yedek bir yardımcı hakem atanabilir. Onun tek görevi devam edemeyecek olan yardımcı hakemin yerini almak veya gerektiğinde dördüncü hakemin yerini almaktır.

**oyun
kurallarının
yorumlanması
ve hakemler
için rehber**

KURAL 1 – OYUN ALANI

Oyun Alanının İşaretlenmesi

Oyun alanının kesik, kırık çizgiler veya yarıklar ile işaretlenmesine izin verilmez.

Eğer bir oyuncu ayağıyla oyun alanına izin verilmeyen işaretler yaparsa, sportmenlik dışı davranıştan dolayı ihtar verilecektir. Eğer hakem, bunun maç sırasında yapıldığını fark ederse, top oyun dışı olduğu zaman kusurlu oyuncuya sportmenlik dışı davranıştan dolayı ihtar vermelidir.

Oyun alanı sadece Kural 1’de belirtilen çizgilerle işaretlenecektir.

Kaleler

Eğer üst direk yerinden çıkar veya kırılırsa, oyun üst direk tamir edilip yerine takılıncaya kadar durdurulur. Eğer tamir imkânı yoksa oyun tatil edilmelidir. Üst direk yerine ip kullanılmasına izin verilmez. Eğer üst direk tamir edilebilirse oyun, kale alanı içinde durdurulmamışsa, oyunun durdurulduğu anda topun bulunduğu yerden yapılacak hakem atışı ile tekrar başlatılır. Eğer oyun top kale alanı içindeyken durdurulmuşsa, oyunu tekrar başlatmak için yapılacak hakem atışı, oyun durduğu anda topun bulunduğu yere en yakın kale çizgisine paralel kale alanı çizgisi üzerindeki bir noktadan yapılır.

Ticari Reklam

Ticari reklamlar oyun alanını çevreleyen çizgilerden en az 1 metre (1 yarda) uzakta olacaktır.

Takımların oyun alanına giriş anından, devre arasında oyun alanından ayrılmalarına ve tekrar oyun alanına dönmelerinden maçın bitimine kadar, oyun alanına ve oyun alanındaki gereçlere (kale direkleri ve kale ağıları ile bunların sınırladığı alan da dahil) her türlü hakiki veya sanal ticari reklâm koymak yasaktır. Özellikle kalelere, ağılara, bayrak direkleri ve bayraklarına hiç bir reklâm malzemesi konamaz. Bu gereçlere hiç bir yabancı madde (kamera, mikrofon vs.) takılamaz.

Logolar ve Amblemler

Oyun süresince, oyun alanında ve oyun alanındaki gereçlerde, kale ağıları ve çevirdikleri alanlar da dahil, FIFA'nın, konfederasyonların, ulusal federasyonların, liglerin, kulüplerin veya diğer kurumların hakiki veya sanal arma veya marka (logo veya amblem) reklamlarını yapmak yasaktır.

KURAL 2 – TOP

İlave Toplar

Kural 2 gereksinimlerini karřılamak ve kullanımları hakemin kontrolü altında olmak kaydıyla, maç sırasında kullanmak için oyun alanı etrafına ilave toplar yerleřtirilebilir.

Oyun Alanında Fazla Toplar

Eđer maç sırasında fazladan bir top oyun alanına girerse, hakem sadece oyunun engellemesi durumunda oyunu durdurmalıdır. Oyun kale alanı ierisinde durdurulmamıřsa, oyunun durdurulduđu anda topun bulunduđu yerden yapılacak bir hakem atıřı ile oyun tekrar bařlatılmalıdır. Eđer oyun top kale alanı iindeyken durdurulmuřsa, oyunu tekrar bařlatmak iin yapılacak hakem atıřı, oyun durduđu anda topun bulunduđu yere en yakın kale izgisine paralel kale alanı izgisi üzerindeki bir noktadan yapılır

Maç sırasında eđer fazla bir top oyuna mdahale etmeden oyun alanına girerse, hakem topu mmkn olan ilk fırsatta oyun alanından ıkartmalıdır.

KURAL 3 – OYUNCULARIN SAYISI

Oyuncu Deęiřtirme Yöntemi

- Oyuncu deęiřiklięi sadece oyunun durduęu bir sırada yapılabilir.
- Yardımcı hakem, eęer bilgilendirilmiřse, oyuncu deęiřiklięinin istendięini iřaret eder.
- Eęer oyuncu, oyun kurallarına uygun nedenlerden dolayı oyun alanı dıřında deęilse, deęiřtirilecek oyuncu oyun alanını terk etmek için hakemin iznini alır.
- Hakem yedek oyuncunun oyun alanına girmesine izin verir.
- Yedek oyuncu oyun alanına girmeden önce, yerine geçeceęi oyuncunun oyun alanını terk etmesini bekler.
- Deęiřtirilen oyuncu oyun alanını orta çizgiden terk etmek zorunda deęildir.
- Oyuncu deęiřtirme isteęi bazı durumlarda reddedilebilir. Örneęin, eęer yedek oyuncu oyun alanına girmek için hazır deęilse.
- Oyun alanına adımını atarak oyuncu deęiřtirme iřlemini tamamlamayan bir yedek oyuncu taç atıřı veya köře vuruřu kullanarak oyunu tekrar bařlatamaz.
- Eęer deęiřtirilecek oyuncu, oyun alanını terk etmeyi reddederse, oyun devam eder.
- Eęer oyuncu deęiřiklięi devre arasında veya uzatmalardan önce yapılırsa, iřlemin ikinci devre veya uzatma devresi için bařlama vuruřu yapılmadan önce tamamlanması gerekir.

KURAL 3 – OYUNCULARIN SAYISI

Oyun Alanında Fazladan Kişilerin Bulunması

Saha Dışı Kişiler

Oyuncu, yedek oyuncu veya takım yetkilisi olarak takım listesinde belirtilmeyen ve aynı zamanda oyundan atılan bir oyuncu saha dışı kişi olarak kabul edilir.

Eğer saha dışı kişi olarak adlandırılan bir şahıs oyun alanına girerse:

- Hakem oyunu durdurmalıdır (Saha dışı kişinin oyuna müdahalesi yoksa hemen değil).
- Hakem bu kişinin oyun alanından ve çevresinden çıkartılmasını istemelidir.
- Eğer hakem oyunu durdurursa ve oyun kale alanı içerisinde durdurulmamışsa, oyunun durdurulduğu anda topun bulunduğu yerden yapılacak bir hakem atışı ile oyun tekrar başlatılacaktır. Eğer oyun top kale alanı içindeyken durdurulmuşsa, oyunu tekrar başlatmak için yapılacak hakem atışı, oyun durduğu anda topun bulunduğu yere en yakın kale çizgisine paralel kale alanı çizgisi üzerindeki bir noktadan yapılır

Takım Görevlileri

Eğer bir takım yetkilisi oyun alanına girerse:

- Hakem oyunu durdurmalıdır (takım yetkilisinin oyuna müdahalesi yoksa veya avantaj söz konusu ise durdurmamalıdır).
- Hakem, onun, oyun alanından çıkartılmasını isteyecek ve eğer davranışları sorumsuz ise, oyun alanından ve çevresinden uzaklaştırmalıdır.
- Eğer hakem oyunu durdurursa ve oyun kale alanı içerisinde durdurulmamışsa, oyunun durdurulduğu anda topun bulunduğu yerden yapılacak bir hakem atışı ile oyun tekrar başlatılacaktır. Eğer oyun top kale alanı içindeyken durdurulmuşsa, oyunu tekrar başlatmak için yapılacak hakem atışı, oyun durduğu anda topun bulunduğu yere en yakın kale çizgisine paralel kale alanı çizgisi üzerindeki bir noktadan yapılır.

Oyun Alanı Dışındaki Oyuncu

İzin verilmeyen bir malzemesini düzeltmek, sakatlığını veya herhangi bir kanamasını tedavi ettirmek için veya başka bir sebepten dolayı hakemin izni ile oyun alanını terk ettikten sonra, eğer bir oyuncu hakemin izni olmadan oyun alanına tekrar girerse, hakem:

- Oyunu durdurur (oyuncunun oyuna müdahalesi yoksa veya avantaj söz konusu ise hemen durdurmamalıdır).
- İzinsiz oyun alanına girdiği için oyuncuya ihtar vermelidir.
- Eğer gerekirse, oyuncunun oyun alanını terk etmesini istemelidir. (örneğin Kural 4 ihlali için)

Eğer hakem oyunu durdurursa, oyun aşağıdaki şekilde tekrar başlamalıdır:

- Eğer başka bir ihlal söz konusu değilse, oyun durduğunda topun bulunduğu yerden rakip takım lehine bir indirekt serbest vuruş ile (bakınız Kural 13 – Serbest Vuruş Pozisyonu).
- Oyuncu Kural 12’yi ihlal etmişse bu kural uyarınca.

Eğer bir oyuncu istemeden oyun alanını çevreleyen çizgilerden birini geçerse, ihlal yapmış olarak yorumlanmaz. Oyun alanı dışına çıkışı hareketinin gereğidir ve oyunun bir parçası olarak düşünülür.

Yedek Oyuncu veya Değiştirilen Oyuncu

Eğer bir yedek oyuncu veya değiştirilen oyuncu hakemin izni olmadan oyun alanına girerse:

- Hakem oyunu durdurmalıdır (oyuncunun oyuna müdahalesinin olmadığı durumlarda avantaj uygular).
- Hakem oyuncuya sportmenlik dışı davranıştan dolayı ihtar vermelidir.
- Oyuncu oyun alanını terk etmelidir.

Eğer hakem oyunu durdurursa, oyun durdurulduğunda topun bulunduğu yerden rakip takım lehine bir indirekt serbest vuruş ile tekrar başlatılmalıdır. (bakınız Kural 13 – Serbest Vuruş Pozisyonu).

KURAL 3 - OYUNCULARIN SAYISI

Oyun Alanında Fazla Bir Kişinin Bulunduğunda Gol Atılması

Gol atıldıktan sonra, oyun tekrar başlamadan önce eğer hakem golün atıldığı anda oyun alanında fazla bir kişinin bulunduğunu anlarsa:

- Hakem aşağıdaki durumlarda golü geçersiz saymalıdır, eğer:
 - fazla kişi dışarıdan bir kişi ise ve oyuna müdahale etmiş ise,
 - fazla kişi golü atan takıma ait olan bir oyuncu, yedek oyuncu, değiştirilen bir oyuncu veya takım yetkilisi ise,
- Hakem aşağıdaki durumlarda golü geçerli saymalıdır, eğer:
 - fazla kişi oyuna müdahale etmeyen dışarıdan bir kişi ise,
 - fazla kişi golü yiyen takıma ait bir oyuncu, yedek oyuncu, değiştirilen oyuncu veya takım yetkilisi ise.

En Az Oyuncu Sayısı

Eğer müsabaka kuralları, başlama vuruşu yapılmadan önce bütün oyuncuların ve yedeklerin isimlerinin verilmesi gerektiğini ifade ederse ve bir takım maça 11 oyuncudan daha az sayıda oyuncu ile başlarsa, sadece başlama kadrosunda isimleri bulunan oyuncular gelişlerinde 11' i tamamlayabilirler.

Eğer herhangi bir takımda yedi oyuncudan daha az sayıda oyuncu kalırsa maç BAŞLAYAMASA da maçın DEVAM EDEBİLMESİ için bir takımın olması gerekli en az oyuncu sayısını belirleme yetkisi üye birliklere bırakılmıştır. Ancak Uluslararası Futbol Federasyonları Birliği Kurulu takımlardan birinde yediden daha az sayıda oyuncu olması durumunda maçın devam etmemesi görüşündedir.

Eğer, bir veya daha fazla oyuncu kasıtlı olarak oyun alanını terk ettiğinden dolayı bir takımın yedi oyuncudan daha az sayıda oyuncu kalmışsa, hakem maçı durdurmak zorunluluğunda değildir ve avantajı uygulayabilir. Böyle durumlarda, top oyun dışı olduktan sonra eğer bir takım asgari yedi oyuncu sayısına sahip değilse, hakem maçın tekrar başlamasına izin vermemelidir.

KURAL 4 - OYUNCULARIN GİYSİ VE GEREÇLERİ

Zorunlu Giysiler

Renkler:

- İki kalecinin formasının aynı renkte olması ve hiç birinin değiştirecek bir forması olmaması durumunda hakem oyunun başlamasına izin verecektir.

Eğer bir oyuncunun ayakkabısı istemeden ayağından çıkar ve hemen topla oynar ve/veya gol atarsa, bir ihlal söz konusu değildir ve gol geçerli sayılır çünkü ayakkabısı istemeden ayağından çıkmıştır.

Kaleciler, eşofman altını, zorunlu giysilerinin bir parçası olarak kullanabilir.

Diğer Giysi ve Gereçler

Tek amacı kendisini fiziki olarak korumak olan bir oyuncu, kendisine veya başka bir oyuncuya zarar vermemek koşuluyla, zorunlu giysi ve gereçler dışında başka malzeme kullanabilir.

Zorunlu giysi ve gereçler dışındaki tüm giyecek veya malzeme, hakem tarafından kontrol edilmeli ve zararsız olduğuna karar verilmelidir.

Yumuşak, hafif, dolgulu malzemeden yapılan başlık, yüz maskeleri, diz ve kol koruyucuları gibi modern koruyucu malzemeler tehlikeli olarak düşünülmez ve kullanılmalarına bu nedenle izin verilir.

Yeni teknoloji, spor müsabakalarını hem oyuncunun kendisi hem de diğer oyuncular için daha güvenli kılmıştır. Hakemler, genç oyuncuların bu tür malzemeler kullanmasına tolerans gösterme konusunda yetkilendirilmiştir. Maçın başında kontrol edilen ve tehlikeli olmadığı belirlenen giysi veya malzeme maç sırasında tehlikeli hale gelir ve tehlikeli şekilde kullanılırsa, kullanımına artık izin verilmemelidir.

Oyuncular ve/veya teknik kadro arasında telsizle iletişim sisteminin kullanılmasına izin verilmez.

KURAL 4 - OYUNCULARIN GİYSİ VE GEREÇLERİ

Takılar

Tüm takılar (kolye, yüzük, küpe, deri veya plastik bantlar, vb) kesinlikle yasaktır ve çıkartılmalıdır. Takıları kapatmak için bant kullanımı kabul edilmez.

Hakemlerin de takı takmaları yasaktır (maç zamanını tutmak için saat veya benzeri aygıt dışında).

Disiplin cezaları

Oyuncular maç başlamadan önce, yedek oyuncular ise oyun alanına girmeden önce kontrol edilmelidir. Eğer hakem bir oyuncunun oyun alanında izin verilmeyen bir giysi veya takı kullandığını fark ederse:

- Söz konusu giysi veya takının çıkarılması konusunda oyuncuya talimat verir.
- Eğer oyuncu bu talimatı yerine getiremez veya yerine getirmek istemezse, oyunun ilk durduğu anda oyun alanını terk etmesi talimatını verir.
- Eğer oyuncu bilerek talimata uymayı kabul etmez, giysi veya takıyı çıkarması söylenmesine rağmen, tekrar kullanmaya devam ederse, oyuncuya ihtar verir.

Eğer oyun, oyuncuya ihtar vermek için durdurulmuşsa, oyun durduğunda topun olduğu yerden rakip takım lehine bir indirekt serbest vuruş verilir (bakınız Kural 13 – Serbest Vuruş Pozisyonu).

KURAL 5 - HAKEM

Yetkileri ve Görevleri

Eğer kanaatine göre, saha ışıklarının yetersiz olduğunu düşünürse, hakem oyunu durdurmaya yetkilidir.

Eğer seyirci tarafından atılan bir cisim hakeme veya yardımcı hakemlerden birine veya oyuncuya veya takım yetkilisine çarparsa, olayın ciddiyetine bağlı olarak, hakem maçın devam etmesine izin verebilir, oyunu geçici olarak durdurabilir veya tatil edebilir. Bütün durumlarda olayları gerekli mercilere rapor etmelidir.

Hakem, devre arasında ve maç bittikten sonra, aynı zamanda uzatma zamanı sırasında ve penaltı noktasından yapılan vuruşlar sırasında sarı veya kırmızı kart göstermekle yetkilidir, çünkü bu zamanlarda da maç hakemin karar yargı yetkisi altındadır.

Eğer hakem herhangi sebepten dolayı geçici olarak oyunu yönetemeyecek hale gelirse, top oyun dışına çıkana kadar oyun yardımcı hakemlerin denetimi altında devam edebilir.

Eğer bir seyirci düdük çalar ve hakem düdük sesinin oyuna müdahale ettiğini düşünürse (örneğin, oyunun durdurulduğunu zannederek bir oyuncu topu eliyle tutarsa), hakem oyunu durdurur ve oyun durdurulduğu sırada top kale alanı içerisinde değilse oyun durdurulduğunda topun bulunduğu yerden bir hakem atışı ile tekrar başlatır. Eğer oyun top kale alanı içindeyken durdurulmuşsa, oyunu tekrar başlatmak için yapılacak hakem atışı, oyun durduğu anda topun bulunduğu yere en yakın kale çizgisine paralel kale alanı çizgisi üzerindeki bir noktadan yapılır

KURAL 5 – HAKEM

Avantaj

Bir ihlal veya kusur oluřtuęunda hakem avantaja izin verebilir.

Hakemler, avantaj uygulamak veya oyunu durdurmak kararını verirken ařaęıdaki durumları göz önüne almalıdır:

- İhlalin ciddiyeti. Sonucunda bir bariz gol řansı yoksa, eęer ihlal durumu oyundan atmayı gerektiriyorsa, hakem oyunu durduracak ve oyuncuyu ihraç edecektir.
- İhlalin yapıldığı yer: rakibin kalesine ne kadar yakın ise, o kadar etkili olabilir
- Rakibin kalesine ani, tehlikeli hücum řansı.
- Maçın atmosferi.

İlk ihlali cezalandırma kararı birkaç saniye içinde alınmalıdır.

Eęer ihlal ihtarını gerektiriyorsa, oyunun ilk durdurulduęunda verilecektir. Ancak, açık bir avantaj durumu yoksa, hakemin derhal oyunu durdurması ve oyuncuya ihtar vermesi tavsiye edilir. Eęer ihtar, oyunun ilk durdurulmasında VERİLMEZSE, daha sonra verilemez.

Sakatlanan oyuncular

Hakem sakatlanan oyuncularla ilgili olarak prosedürlere baęlı kalacaktır:

- Eęer hakemin grüşüne gre, bir oyuncu hafif řekilde sakatlanmıř ise, top oyun dıřı oluncaya kadar oyunu devam ettirir.
- Eęer, hakemin grüşüne gre, bir oyuncu ciddi řekilde sakatlanmıř ise, oyun durdurulur.
- Sakatlanan oyuncu ile konuřtuktan sonra, hakem sakatlanma durumunu deęerlendirmek iin bir veya en fazla iki doktoru oyun alanına girmesi iin yetkilendirir ve oyuncunun oyun alanından gvenli ve sratle ıkarılmasını saęlar.
- Oyuncunun sratle ıkarılmasına olanak saęlamak iin doktorlarla birlikte sedye tařıyıcılar sedye ile beraber oyun alanına girmelidir.
- Hakem, sakatlanan bir oyuncunun oyun alanından emniyetli řekilde ıkartılmasını temin etmelidir.
- Bir oyuncunun oyun alanında tedavi olmasına izin verilmez.
- Bir yaradan dolayı kanaması olan bir oyuncu, oyun alanını terk etmelidir. Hakem, kanamanın durduęundan emin olana kadar geri dnemez. zerinde kan olan giysiyi oyuncunun giymesine izin verilmez.
- Hakem, doktorlara oyun alanına girmeleri iin izin vermesinden sonra oyuncu sedye zerinde veya yryerek oyun alanını terk etmelidir. Eęer oyuncu bu duruma uymazsa, sportmenlik dıřı davranıřtan dolayı ihtar verilecektir.
- Sakatlanan bir oyuncu oyun alanına ancak ma tekrar bařladıktan sonra dnebilir.
- Top oyunda olduęunda, sakatlanan oyuncu tekrar oyun alanına ta izgisinden girmelidir. Top oyun dıřı olduęunda, sakatlanan oyuncu tekrar oyun alanına oyun alanını evreleyen izgilerin herhangi birinden girebilir.
- Topun oyunda olup olmadıęına bakılmaksızın, sakatlanan bir oyuncunun tekrar oyun alanına girmesine izin verme konusunda sadece hakem yetkilidir.
- Yardımcı veya drdnc hakem, oyuncunun hazır olduęunu doęrularsa; hakem sakatlanan oyuncunun oyun alanına dnmesine izin verebilir.

KURAL 5 – HAKEM

- Eęer oyun başka bir nedenden dolayı durdurulmamışsa veya bir oyuncu tarafından maruz kalınan sakatlanma Oyun Kurallarının ihlali sonucu meydana gelmediyse ve oyun top kale alanı içerisindeyken durdurulmadıysa oyun topun oyun durdurulduğu sırada bulunduğu yerden bir hakem atışı ile tekrar başlatılmalıdır. Eęer oyun top kale alanı içindeyken durdurulmuşsa, oyunu tekrar başlatmak için yapılacak hakem atışı, oyun durduğu anda topun bulunduğu yere en yakın kale çizgisine paralel kale alanı çizgisi üzerindeki bir noktadan yapılır.
- Hakem, sakatlanmadan dolayı kaybedilen zamanı hesaplayarak ait olduğu devrenin sonuna eklemelidir.
- Hakem sakatlanan ve tedavi için oyun alanını terk etmesi gereken bir oyuncuya kart göstermeye karar vermişse, kartı oyuncuya oyun alanını terk etmeden önce göstermelidir.

Bu kuralın istisnaları aşağıdadır:

- Kaleci sakatlandığında.
- Bir kaleci ve başka bir oyuncu çarpışır ve derhal tedaviye ihtiyaç olursa.
- Ciddi bir sakatlanma meydana geldiğinde, örneğin, içeri çekilmiş dil, bayılma, kırık bacak.

Aynı anda birden fazla ihlalin meydana gelmesi

- Aynı takımdan iki oyuncu tarafından yapılan ihlaller:
 - Oyuncular aynı anda birden fazla kusur işlediklerinde hakem en ciddi kusuru cezalandırmalıdır.
 - Oyun, yapılan en ciddi ihlale göre tekrar başlatılmalıdır.
- Farklı takımlardan oyuncular tarafından yapılan ihlaller:
 - Hakem oyunu durdurmalı ve oyun top kale alanı içerisindeyken durdurulmadıysa, topun oyun durdurulduğu sırada bulunduğu yerden bir hakem atışı ile tekrar başlatılmalıdır. Eęer oyun top kale alanı içindeyken durdurulmuşsa, oyunu tekrar başlatmak için yapılacak hakem atışı, oyun durduğu anda topun bulunduğu yere en yakın kale çizgisine paralel kale alanı çizgisi üzerindeki bir noktadan yapılır.

HAKEMLER İÇİN REHBER

Top Oyundayken Yer Alma

Tavsiyeler

- Oyun, hakem ile o yarı alanı kontrol eden yardımcı hakem arasında olmalıdır.
- Yardımcı hakem, hakemin görüş alanı içinde olmalıdır. Hakem geniş diyagonal sistem kullanmalıdır.
- Oyunun dış tarafına doğru yer almak oyunun ve yardımcı hakemin görüş alanı içinde tutulmasını daha kolaylaştırır.
- Hakem, oyuna müdahale etmeden ve oyunu görebilmek için mümkün olduğu kadar pozisyona yakın olmalıdır.
- “Görülmesi gereken” her zaman topun civarında değildir.
Hakem, aynı zamanda şunlara da dikkat etmelidir:
 - Topsuz alanda oyuncunun agresif davranışları.
 - Oyunun yönlendiği alanda muhtemel ihlaller.
 - Top oynanıp uzaklaştıktan sonra meydana gelen kusurlu hareketler.

Duran Toplarda Hakemin Yeri

En iyi yer, hakemin doğru karar verebildiği yerdir. Yer alma hakkındaki bütün tavsiyeler ihtimallere dayanmaktadır ve o ana kadar maç içinde takımlar, oyuncular ve olaylar hakkındaki belirli bilgiler kullanılarak ayarlanmalıdır.

Aşağıdaki grafiklerde önerilen pozisyonlar temeldir ve hakemlere tavsiye edilir. Bir “bölgeye” yapılan referans, her önerilen pozisyonun gerçekten hakemin etkisini en üst seviyeye çıkartabileceği bir alan olduğunu kuvvetle belirtmek içindir. Söz konusu andaki durumlara bağlı olarak, bölge daha büyük, daha küçük veya farklı şekilde olabilir.

HAKEMLER İÇİN REHBER

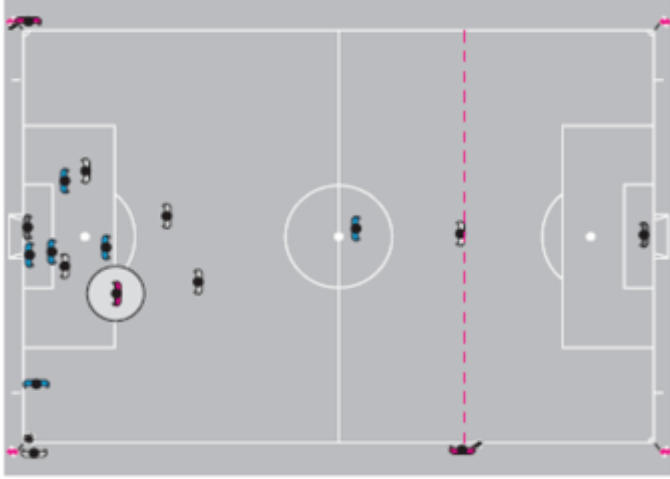
1. Duran toplarda hakemin yeri – başlama vuruşu



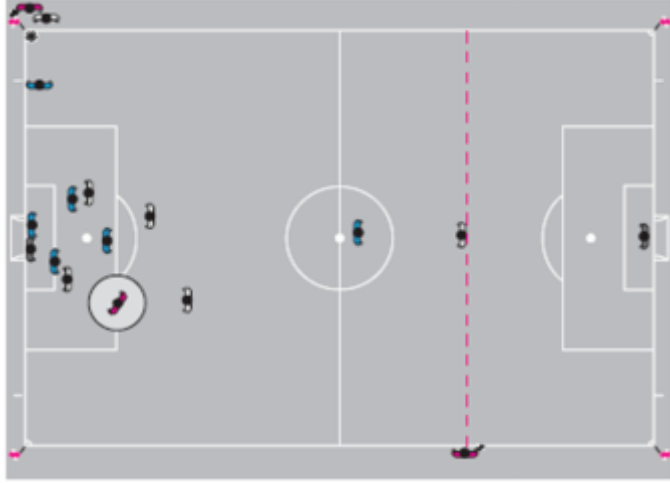
2. Duran toplarda hakemin yeri – kale vuruşu



3. Duran toplarda hakemin yeri – köşe vuruşu (1)

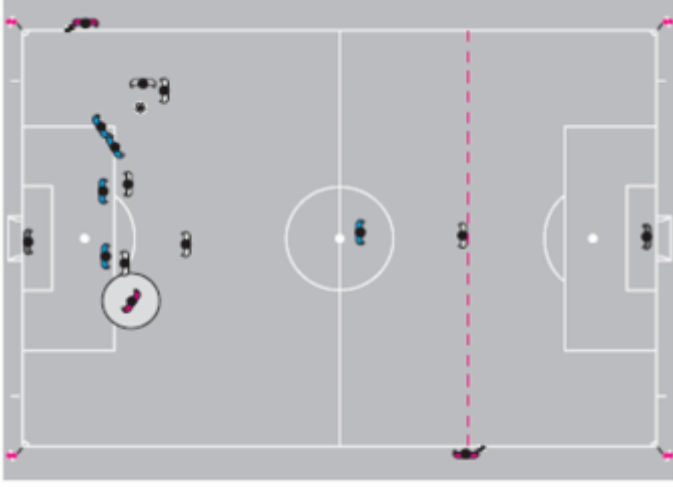


4. Duran toplarda hakemin yeri - köşe vuruşu (2)

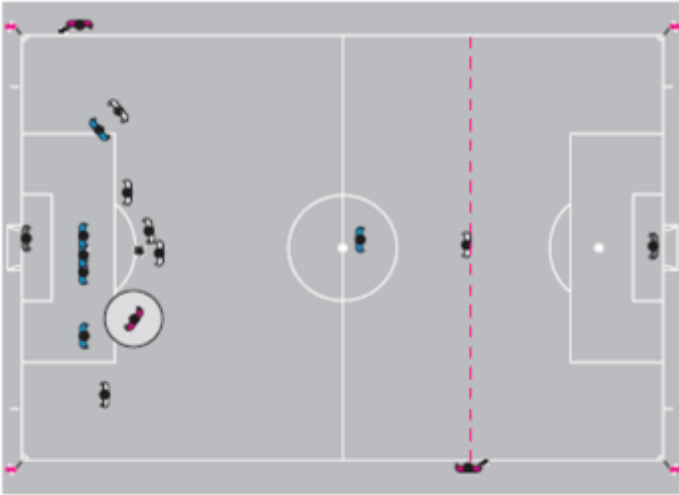


HAKEMLER İÇİN REHBER

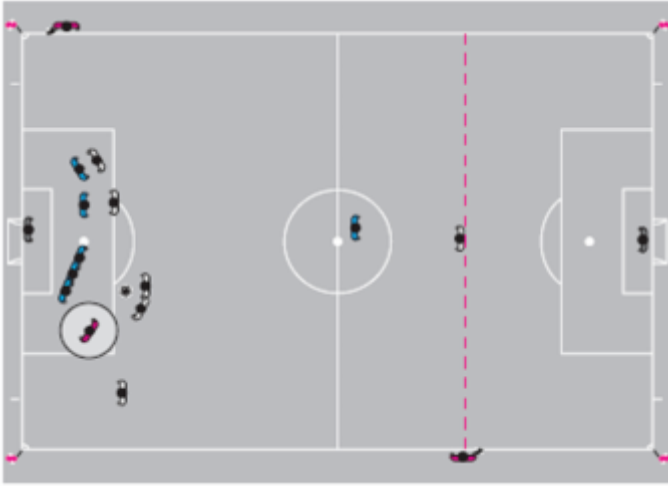
5. Duran toplarda hakemin yeri - serbest vuruş (1)



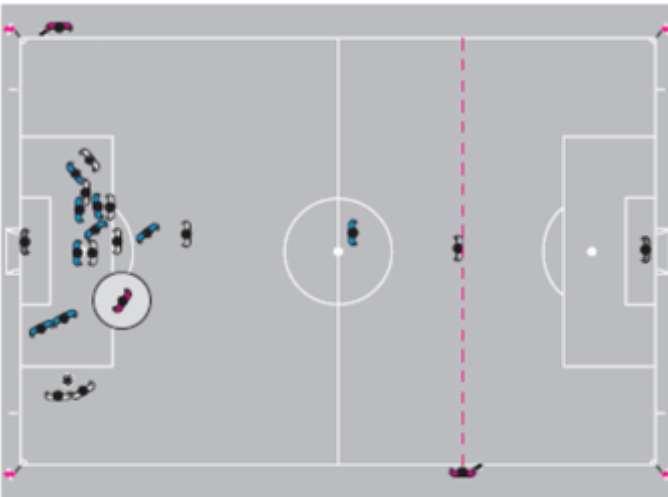
6. Duran toplarda hakemin yeri – serbest vuruş (2)



7. Duran toplarda hakemin yeri – serbest vuruş (3)

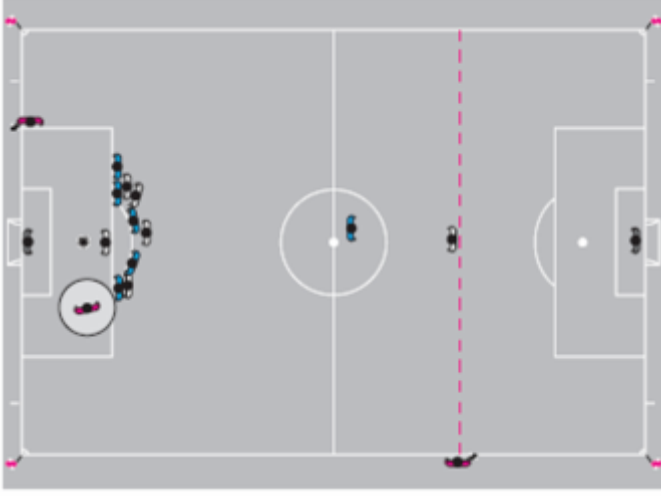


8. Duran toplarda hakemin yeri – serbest vuruş (4)



HAKEMLER İÇİN REHBER

9. Duran toplarda hakemin yeri – penaltı vuruşu



HAKEMİN İŞARETLERİ



Direkt Serbest Vuruş



Endirekt Serbest Vuruş



Avantaj



Sarı Kart



Kırmızı Kart

HAKEMİN İŞARETLERİ

Düdüğün Kullanılması

Düdüğün kullanılması şunlar için gereklidir:

- Oyunu başlatmak için (1.-2. devre), gol atıldıktan sonra
- Aşağıdaki durumlarda oyunu durdurmak için:
 - Bir serbest vuruş veya penaltı vuruşu için
 - Eğer oyun geçici olarak durdurulmuş veya tatil edilmiş ise
 - Zaman sona erdiği için her devreye ait süre bittiğinde
- Aşağıdaki durumlarda oyunun tekrar başlatılması için:
 - Baraj uygun mesafeye geri çekildikten sonra vuruşun kullanılmasına izin vermek için
 - Penaltı vuruşlarında
- Aşağıdakilerden dolayı oyun durdurulduktan sonra tekrar başlatılması için:
 - Hatalı davranıştan dolayı sarı veya kırmızı kartın gösterilmesi
 - Sakatlanma
 - Oyuncu değişikliği

Düdüğün kullanılmasına gerek olmayan haller:

- Aşağıdaki durumlarda oyunu durdurmak için (topun oyun dışı olduğunu belirtmek için):
 - Kale vuruşu, köşe vuruşu veya taç atışı,
 - Gol.
- Aşağıdakilerden dolayı oyunu tekrar başlatmak için:
 - Serbest vuruş, kale vuruşu, köşe vuruşu, taç atışı.

Gereksiz olarak sıklıkla kullanılan düdüğü, gerektiği zaman daha az etkili olacaktır. Oyunu düdükle başlatacağı durumlarda, hakemin oyunu tekrar başlatmanın bu işaret verilene kadar yapılamayacağını açıkça bildirmesi gerekir.

Beden Dili

Beden dili, hakemin aşağıdakiler için kullandığı etkili bir araçtır:

- Maçı kontrol etmesinde ona yardımcı olur.
- Otoritesini ve kendine güvenini gösterir.

Beden dili aşağıdaki durum için kullanılmaz:

- Bir kararın açıklanması için

KURAL 6 - YARDIMCI HAKEMLER

Görevler ve Sorumluluklar

Yardımcı hakemler oyun kuralları uyarınca maçı kontrol etmek için hakeme yardımcı olurlar. Aynı zamanda, hakemin isteği ve talimatı doğrultusunda maçın yönetilmesi ile ilgili tüm diğer konularda hakeme yardım ederler. Bu, genelde aşağıdaki konuları içerir:

- Sahayı, kullanılan topları ve oyuncuların giysi ve gereçlerini kontrol etmek
- Giysi ve gereçlerin veya kanama ile ilgili problemlerin çözüldüğünü belirlemek
- Değişiklik işleminin prosedüre göre yapılmasını takip etmek
- Zaman, goller ve fena hareketlerin kayıtlarını tutmak.

Yer Alma ve Takım Çalışması

1. Başlama Vuruşu

Yardımcı hakemler sondan ikinci savunma oyuncusu ile aynı hizada olmalıdır.



KURAL 6 - YARDIMCI HAKEMLER

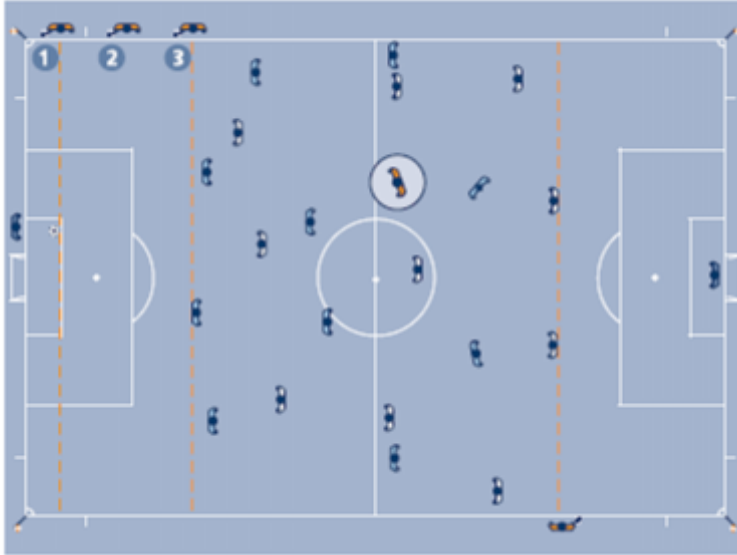
2. Maç Esnasında Genel Pozisyon Alma

Yardımcı hakemler en son ikinci savunma oyuncusu ile veya eğer top sondan ikinci savunma oyuncusundan kale çizgisine daha yakın ise, top ile aynı hizada olmalıdır. Yardımcı hakemlerin yüzleri her zaman oyun alanına dönük olmalıdır.



3. Kale Vuruşu

1. Yardımcı hakemler ilk önce topun kale alanı içinde olduğunun kontrolünü yapmalıdır:
 - Eğer top doğru olarak yerleştirilmemişse, yardımcı hakem yerinden hareket etmemeli, hakem ile göz göze gelmeli ve bayrağını kaldırmalıdır.
2. Top kale alanı içine doğru yerleştirildiğinde, yardımcı hakem topun ceza alanını terk ettiğini (topun oyuna girmesi koşuluyla) ve hücum oyuncularının dışarıda olduğunu kontrol etmek için ceza alanının ön çizgisine doğru hareket etmelidir:
 - Eğer sondan ikinci savunma oyuncusu kale vuruşunu kullanırsa, yardımcı hakem direkt olarak ceza alanının ön çizgisine hareket etmelidir.
3. Son olarak, yardımcı hakem, her zaman öncelik taşıyan ofsayt çizgisini kontrol etmek için yer almalıdır.

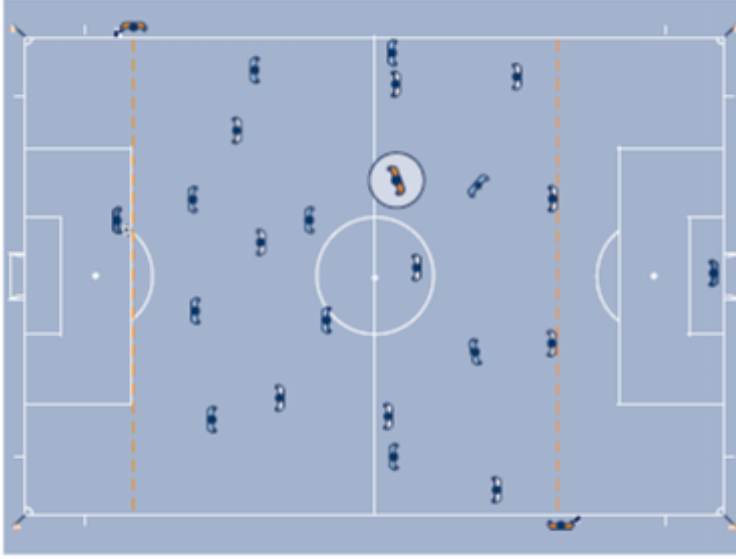


KURAL 6 - YARDIMCI HAKEMLER

4. Kalecinin Topu Elden Çıkarması

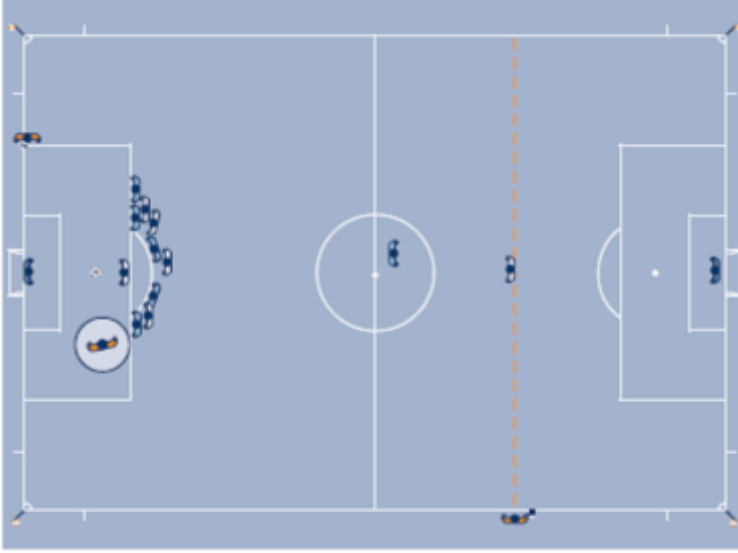
Yardımcı hakemler ceza alanının ön çizgisi ile aynı hizada yer almalı ve kalecinin ceza alanı dışında topa elle müdahale edip etmediğini kontrol etmelidirler.

Kaleci topu elinden çıkardığında yardımcı hakemler, her zaman öncelik taşıyan ofsayt çizgisini kontrol etmek için yer almalıdırlar.



5. Penaltı Vuruşu

Yardımcı hakem kale çizgisi ve ceza alanının kesiştiği noktada yer almalıdır. Eğer kaleci topa vurulmadan önce bariz şekilde ileri doğru hareket ederse ve gol olmazsa, yardımcı hakem bayrağını kaldırmalıdır.



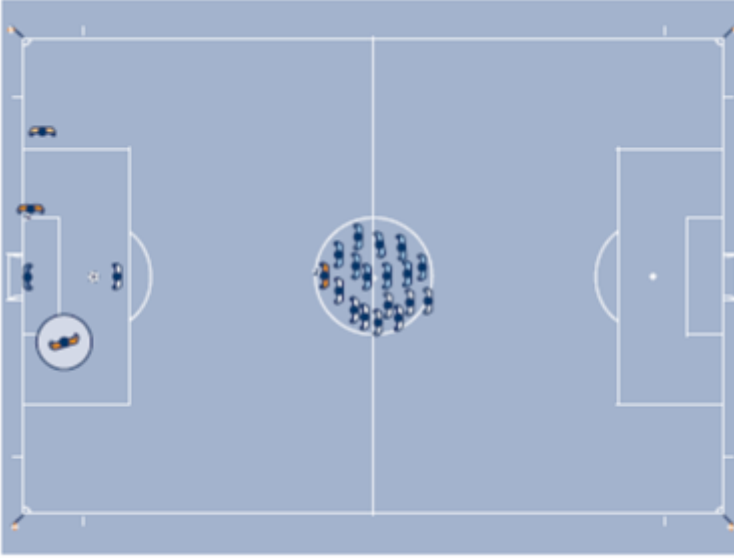
KURAL 6 - YARDIMCI HAKEMLER

6. Penaltı Noktasından Yapılan Vuruşlar

Bir yardımcı hakem kale çizgisi ve kale alanının kesiştiği noktada yer almalıdır. Esas görevi topun çizgiyi geçip geçmediğini kontrol etmektir.

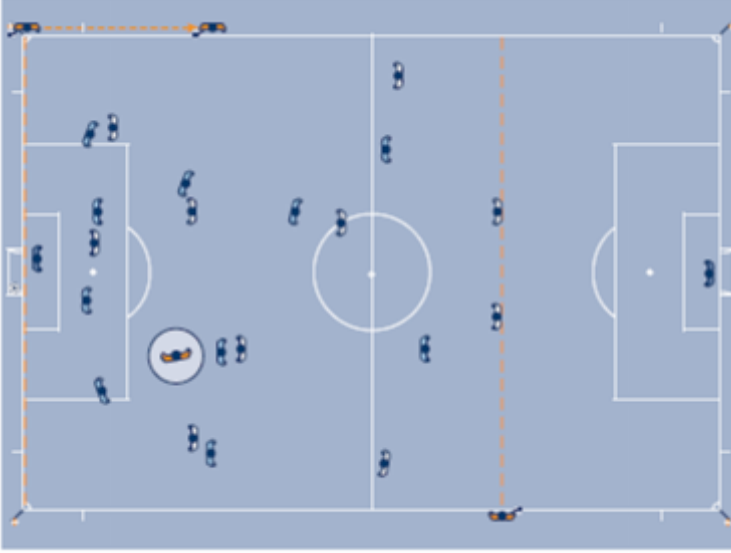
- Top açıkça kale çizgisini geçtiğinde, yardımcı hakem ilave bir işaret vermeden hakem ile göz temasında bulunmalıdır.
- Gol atılmış fakat topun çizgiyi geçip geçmediği konusunda bir tereddüt doğmuşsa; yardımcı hakem önce hakemin dikkatini çekmek için bayrağını kaldırmalı ve sonra golü teyit etmelidir.

Diğer yardımcı hakem her iki takımdan diğer oyuncularını kontrol etmek için orta yuvarlakta bulunmalıdır.



7. Gol Sayılma – Sayılmama Durumları

Bir gol atıldığında ve kararda hiçbir şüphe olmadığında, hakem ve yardımcı hakem göz temasında bulunmalı ve yardımcı hakem daha sonra süratle orta çizgiye doğru taç çizgisi boyunca 25-30 metre bayrağını kaldırmadan koşmalıdır.



KURAL 6 - YARDIMCI HAKEMLER

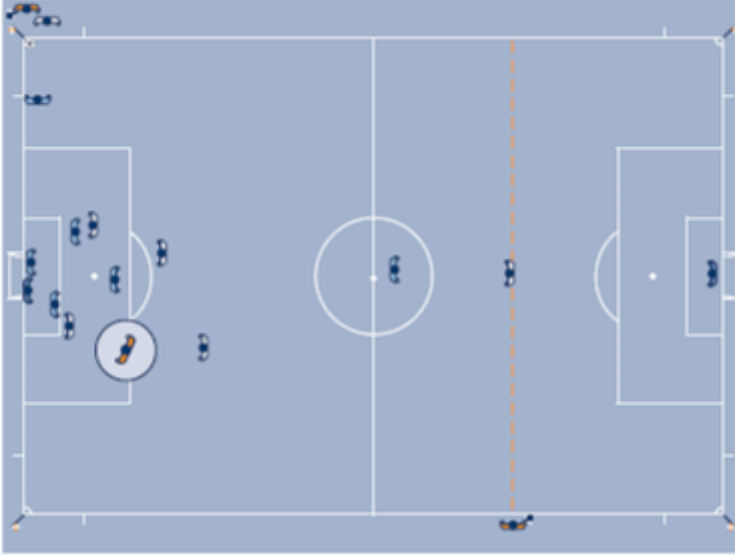
Golün atıldığı, ancak topun halen oyunda gözüktüğü durumlarda, yardımcı hakem önce hakemin dikkatini çekmek için bayrağını kaldırmalı, sonra orta çizgiye doğru taç çizgisi boyunca 25-30 metre süratle koşarak normal gol prosedürünü yerine getirmelidir.



Topun tamamının kale çizgisini geçmediği ve bu nedenle bir golün atılmadığı ve oyunun normal devam ettiği durumlarda, hakem yardımcı hakem ile göz temasında bulunmalı ve eğer gerekirse gizli bir el işareti yapmalıdır.

8. Köşe Vuruşu

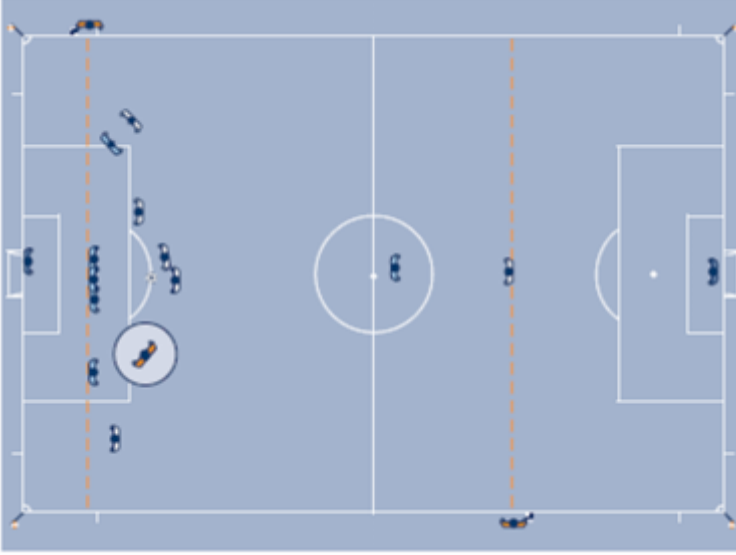
Bir köşe vuruşu için yardımcı hakemin konumu, kale çizgisi ile aynı hizada ve köşe bayrağının arkasında olmalıdır. Bu pozisyonda yardımcı hakem köşe vuruşunu kullanan oyuncuyu engellememelidir. Topun köşe yayı içine doğru konduğunu kontrol etmelidir.



KURAL 6 - YARDIMCI HAKEMLER

9. Serbest Vuruş

Bir serbest vuruş için yardımcı hakemin konumu öncelik taşıyan ofsait çizgisini kontrol etmek için sondan ikinci savunma oyuncusu ile aynı hizada olmalıdır. Ancak, eğer kaleye direkt bir vuruş olursa, köşe bayrağına doğru taç çizgisinden hareket ederek topu takip etmek için hazır olmalıdır.



El Kol Hareketleri

Genel kural olarak, yardımcı hakem belirgin el işaretleri yapmamalıdır. Ancak, bazı durumlarda belirgin olmayan bir el işareti hakeme çok faydalı olabilir. El işareti açık bir anlam ifade etmelidir. Bu anlam, maç öncesi konuşmalarda tartışılmış ve anlaşmaya varılmış olmalıdır.

Koşma Tekniği

Genel kural olarak yardımcı hakem koşarken yüzü sahaya dönük olmalıdır. Yan yan koşular kısa mesafeler için kullanılmalıdır. Bu, özellikle ofsayt durumuna karar verirken önemlidir ve yardımcı hakeme daha iyi görüş imkanı verir.

Bipli Sinyal Sistemi

Bipli sinyal sisteminin, hakemin dikkatini çekmek için sadece gerektiğinde kullanılan bir ilave işaret olduğu konusu hakemlere hatırlatılır.

Bipli sinyal sisteminin faydalı olduğu durumlar şunlardır:

- Ofsayt
- Fauller (hakemin görüş alanının dışında)
- Taç atışı, köşe vuruşu veya kale vuruşu (çok kritik kararlar).
- Gol durumları (çok kritik kararlar).

YARDIMCI HAKEM İŞARETLERİ



Oyuncu Deęiřtirme



Hücum Eden İin
Ta Atıřı



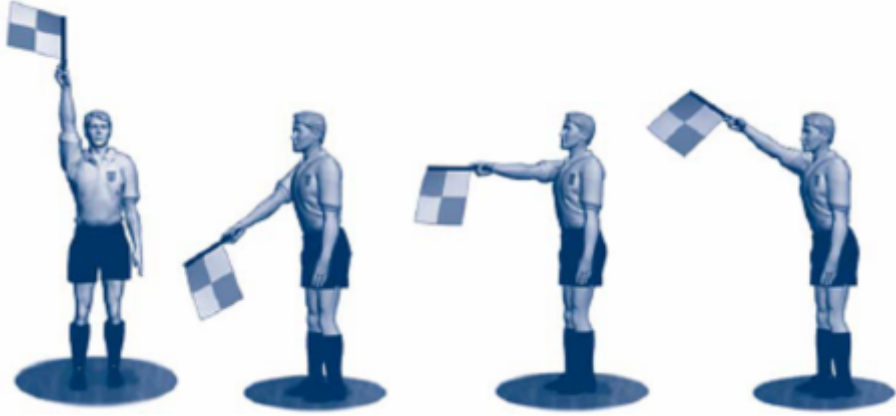
Savunma İin
Ta Atıřı



Kale Vuruřu



Köře Vuruřu

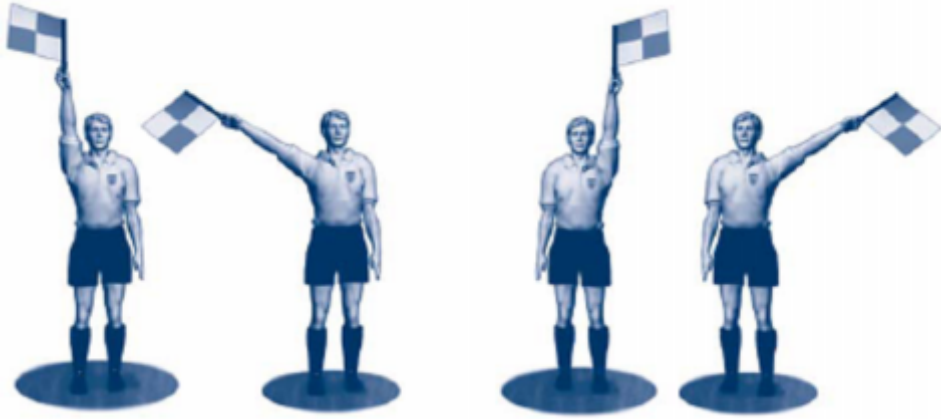


Ofsayt

Sahanın yakın
tarafında ofsayt

Sahanın
ortasında ofsayt

Sahanın uzak
tarafında ofsayt



Savunma oyuncusu
tarafından faul

Hücum oyuncusu
tarafından faul

YARDIMCI HAKEM İŞARETLERİ

Bayrak Tekniđi ve Takım alıřması

Yardımcı hakem kořarken bayrađı her zaman hakemin greceđi řekilde, aık vaziyette ve hareketsiz tutmalıdır.

Bir iřaret verirken, yardımcı hakem kořmayı durdurmalı, yz oyun alanına dnk olmalı, hakem ile gz gze gelerek ve belirgin hareketlerle (telařlı veya abartılı deđil) bayrađı kaldırmalıdır. Bayrak kolun bir uzantısı gibi olmalıdır.

Yardımcı hakemler, bir sonraki iřaret iin de aynı eli kullanarak bayrađı kaldırmalıdır. Eđer durumda deđiřiklik olur ve bir sonraki iřaret iin diđer elin kullanılması gerekirse, yardımcı hakem bayrađını bel altında diđer ele geirmelidir.

Yardımcı hakem, topun oyun dıřında olduđunu iřaret ettiđi durumlarda, hakem teyit edene kadar iřareti vermeye devam edecektir.

Yardımcı hakemin řiddet ieren bir hareket iin iřaret verdiđi ve iřaretin anında grlmediđi durumda:

- Eđer oyun disiplin cezası verilmek zere durdurulmuřsa, oyunun tekrar bařlatılması kurallara gre olmalıdır (serbest vuruř, penaltı vuruřu, vb).
- Eđer oyun tekrar bařlatılmıřsa, hakem halen disiplin cezası uygulayabilir acak ihlali serbest vuruř veya penaltı vuruřu ile cezalandıramaz.

Taç atışı

Top, yardımcı hakemin bulunduğu yere yakın bir yerden taç çizgisini geçtiğinde, taç atışının yönünü belirtmek için direkt bir işaret yapmalıdır.

Top, yardımcı hakemin bulunduğu yerden uzakta taç çizgisini geçtiğinde ve taç atışı kararı bariz ise, yardımcı hakem taç atının yönünü belirtmek için yine bir direkt işaret yapmalıdır.

Top, yardımcı hakemin bulunduğu yerden uzakta taç çizgisini geçmesine rağmen hala oyunda gibi görüldüğünde veya yardımcı hakemin herhangi bir şüphesinin olduğu durumda, yardımcı hakem topun oyun dışında olduğunu hakeme belirtmek için bayrağını kaldırmalı, hakem ile göz teması sağlamalı ve hakemin işaretine uymalıdır.

Köşe Vuruşu / Kale Vuruşu

Top, yardımcı hakemin bulunduğu yere yakın yerden kale çizgisini geçtiğinde, kale vuruşu veya köşe vuruşu olduğunu belirtmek için yardımcı hakem sağ eli ile (daha iyi görüş çizgisi) direkt bir işaret yapmalıdır.

Top, yardımcı hakemin bulunduğu yere yakın yerden kale çizgisini geçmesine rağmen hala oyunda gibi görüldüğünde, yardımcı hakem topun dışarıda olduğunu hakeme bildirmek için önce bayrağını kaldırmalı, sonra kale vuruşu veya köşe vuruşu olduğunu belirtmelidir.

Top, yardımcı hakemin bulunduğu yerden uzakta kale çizgisini geçtiğinde, yardımcı hakem topun dışarıda olduğunu hakeme bildirmek için bayrağını kaldırmalı, göz teması sağlamalı ve hakemin kararına uymalıdır. Eğer karar belirgin ise, yardımcı hakem de bir direkt işaret yapabilir.

YARDIMCI HAKEM İŞARETLERİ

Ofsayt

Bir ofsayt kararından sonra yardımcı hakemin yaptığı ilk hareket bayrağını kaldırmaktır. Daha sonra, bayrağını ihlalin yapıldığı sahanın bölgesini belirtmek için kullanır.

Eğer bayrak hakem tarafından anında görülmemişse, işaret teyit edilene kadar veya top açıkça savunma takımının kontrolüne geçinceye kadar yardımcı hakem işaret etmeye devam etmelidir.

Yardımcı hakeme daha iyi görüş çizgisi sağlamak için bayrak sağ el kullanılarak kaldırılmalıdır,

Oyuncu Değişikliği

Oyuncu değişikliği işleminde, yardımcı hakem önce dördüncü hakem tarafından haberdar edilmelidir. Yardımcı hakem daha sonra maçın ilk durduğu anda oyuncu değişiklik istendiğini hakeme işaret etmelidir. Dördüncü hakem, oyuncu değişikliği prosedürünü yerine getirdiği için, yardımcı hakemin orta çizgiye gitmesine gerek yoktur.

Eğer dördüncü hakem bulunmuyorsa, yardımcı hakem oyuncu değişikliği prosedürlerine yardımcı olmalıdır. Bu durumda, hakem oyunu tekrar başlatmadan önce yardımcı hakemin yerine geri dönmesini beklemelidir.

Fauller

Yardımcı hakem, hemen yakınında veya hakemin görüş alanı dışında bir faul veya hatalı davranış yapıldığında, bayrağını kaldırmalıdır. Diğer bütün durumlarda, beklemeli ve gerektiğinde fikrini belirtmelidir. Böyle bir durumda, yardımcı hakem neler gördüğünü, neler işittiğini ve hangi oyuncuların karıştığını hakeme aktarmalıdır.

Bir ihlal için işaret vermeden önce, yardımcı hakem şunları göz önünde bulundurmalıdır:

- İhlalin hakemin görüş alanının dışında olması veya hakemin görüşünün engellenmiş olması
- Hakemin ihlali görüp avantaj kuralını uygulamayacak olması

Bir faul veya fena hareket yapıldığında, yardımcı hakem aşağıdakileri yerine getirmelidir:

- Faul için bayrağını kaldırmalı, yapacağı işaretle kime faul yapıldığı konusunda açıkça hakemi bilgilendirmelidir.
- Hakem ile göz göze gelir.
- Bayrağını hafif şekilde ileri geri sallar (aşırı veya abartılı hareketlerden kaçınmalıdır).
- Eğer gerekirse, elektronik bipli sinyalini kullanır.

Yardımcı hakem oyunun devam etmesine olanak sağlamak için “bekle ve gör tekniği” kullanmalı ve ihlale maruz kalan takım avantajdan yararlanacaksa, bayrağını kaldırmamalıdır. Bu durumda, yardımcı hakemin hakem ile göz göze gelmesi önemlidir.

YARDIMCI HAKEM İŞARETLERİ

Ceza Alanı Dışındaki Fauller:

Ceza alanı dışında (ceza alanı çizgisine yakın) faul yapıldığında, hakemin nerede bulunduğu ve nasıl bir karar verdiğini belirlemek için yardımcı hakem, hakem ile göz temasında bulunmalıdır. Yardımcı hakem ceza alanı ön çizgisi hizasında durmalı ve gerekirse bayrağını kaldırmalıdır.

Kontra-atak (karşıt hücum) durumlarında, bir faulün yapılıp yapılmadığı ve her durumda öncelik taşıyan, faulün ceza alanı içinde veya dışında olduğu ve hangi cezanın verileceği konusu gibi bilgileri yardımcı hakemin verebilmesi gerekmektedir.

Ceza Alanı İçindeki Fauller:

Hakemin görüş alanı dışında, bilhassa yardımcı hakemin bulunduğu yere yakın, ceza alanı içinde bir faul yapılmış ise, yardımcı hakem hakemin nerede bulunduğunu ve ne karar verdiğini belirlemek için ilk önce hakem ile göz göze gelmelidir. Eğer hakem hiçbir karar vermemişse, yardımcı hakem bayrağını kaldırmalı ve elektronik bip sinyalini kullanmalı ve bariz şekilde köşe gönderine doğru taç çizgisinden hareket etmelidir.

Birçok Oyuncunun Karıştığı Kavga ve Benzeri Durumlar:

Bu tür durumlarda, hakeme yardımcı olmak için en yakın yardımcı hakem oyun alanına girebilir. Diğer yardımcı hakem de olayı gözlemlemeli ve detayları kaydetmelidir.

Bilgi Paylaşımı

Ceza gerektiren konularda, yardımcı hakemin hakemle göz göze gelmesi ve sadece hakemin görebileceği anlaşılır bir el işareti vermesi bazı durumlarda yeterli olabilir.

Doğrudan **bilgi paylaşımının** gerekli olduğu durumlarda, eğer gerekirse, yardımcı hakem oyun alanı içine 2-3 metre kadar ilerleyebilir. Konuştukları zaman, hakem ve yardımcı hakem, başkaları tarafından duyulmamaları için oyun alanına dönük olmalıdırlar.

Baraj Mesafesi

Yardımcı hakemin bulunduğu yere yakın, ta çizgisi civarında bir serbest vuruş verildiğinde, barajın toptan 9.15 m mesafede olduğunu temin etmede hakeme yardımcı olmak için yardımcı hakem oyun alanına girebilir. Yardımcı hakem, açtırılan mesafenin korunmasında ısrarcı olmalıdır. Bu durumda, hakem oyunu tekrar başlatmadan önce yardımcı hakemin yerine geri dönmesini beklemelidir.

KURAL 7 - OYUNUN SÜRESİ

Kayıp Zaman İçin İlave Zamanın Verilmesi

Oyun içindeki çoğu duraklamalar tamamen doğaldır (örneğin, taç atışları, kale vuruşları). Sadece bu duraklamalar aşırı miktarda olduğunda ilave zaman verilir.

Dördüncü hakem, oyunun her devresinin son dakikası sonunda hakem tarafından belirlenen en az ilave zamanı belirtir.

İlave zamanın bildirilmesi maçta geri kalan tam zaman miktarını belirtmez. Eğer hakem uygun görürse zaman arttırılabilir fakat asla azaltılamaz.

Birinci devrede yapılan zaman tutma yanlışlığını hakem ikinci devrenin süresini arttırarak veya azaltarak ayarlayamaz.

KURAL 8 - OYUNUN BAŐLATILMASI VE TEKRAR BAŐLATILMASI

Hakem AtıŐı

Herhangi bir oyuncu topu kazanmak iin hakem atıŐına katılabilir (kaleci dahil). Bir hakem atıŐına katılma konusunda gerekli en az veya en ok oyuncu sayısı yoktur. Hakem, bir hakem atıŐına kimin katılacađına karar veremez.

KURAL 9 - TOPUN OYUN İÇİNDE VE DIŐINDA OLMASI

Oyun Alanı İindeki Topun, Oyuncunun DıŐındaki Bir KiŐiye arpması

Top oyun iinde olduėunda, eėer hakeme veya geici olarak oyun alanında bulunan yardımcı hakeme arparsa, oyun devam eder. ünkü hakem ve yardımcı hakem oyunun parasıdır.

KURAL 10 - GOL ATMA YÖNTEMİ

Gol Olmaması

Bir hakemin top gol çizgisini tamamen geçmeden gol işareti vermesi ve anında hatasını fark etmesi durumunda, oyunun durdurulduğu sırada top kale alanı içerisinde değilse, topun bulunduğu yerden hakem atışı ile oyun yeniden başlatılacaktır. Eğer oyun top kale alanı içindeyken durdurulmuşsa, oyunu tekrar başlatmak için yapılacak hakem atışı, oyun durduğu anda topun bulunduğu yere en yakın kale çizgisine paralel kale alanı çizgisi üzerindeki bir noktadan yapılır

KURAL 11 – OFSAYT

Tanımlar

Kural 11 – Ofsayt'ın içeriğine baęlı olarak ařaęıdaki tanımlar uygulanır:

- “rakip kale çizgisine daha yakın” ifadesi, o oyuncunun kafasının, vücudunun veya ayaklarının herhangi bir bölümünün rakip kale çizgisine toptan ve ikinci savunma oyuncusundan daha yakın olduęu anlamına gelmektedir. Kollar bu tanıma dâhil edilmemiřtir.
- “Oyuna müdahale”, bir takım arkadaşı tarafından verilen veya dokunulan topla oynama veya dokunma anlamına gelir.
- “Rakibe müdahale etmek”, rakibin görüş çizgisini veya hareketlerini açıkça engelleyerek veya hakemin düşüncesine göre, rakibi aldatan veya dikkatini dağıtan bir jest veya hareket yaparak, rakibin topla oynamasını veya oynayabilmesini engelleme anlamına gelir.
- “Bulunduęu pozisyondan avantaj elde etme”, ofsayt pozisyonunda bulunan bir oyuncunun kale direkleri veya rakibinden seken topla oynaması anlamına gelir

Ihlaller

Bir ofsayt ihlali meydana geldiğinde hakem, hücum eden oyuncunun kendi takım arkadaşlarından birinin topu en son kendisine gönderdiği zaman bulunduğu noktadan kullanılmak üzere bir endirekt serbest vuruş verir.

Hakemin izni olmadan herhangi bir nedenle oyun alanını terk eden bir savunma oyuncusu oyundaki bir sonraki duruşa kadar ofsayt amacıyla kendi kale çizgisinde veya taç çizgisinde sayılacaktır. Eğer futbolcu oyun alanını kasten terk ederse topun bir sonraki oyun dışı oluşunda ihtar görmelidir.

Ofsayt pozisyonunda bulunan bir oyuncunun aktif olarak oyuna müdahale etmediğini hakeme göstermek için oyun alanı dışına çıkması bir ihlal değildir. Ancak, hakem bu oyuncunun taktik sebeplerden dolayı oyun alanını terk ettiğini ve oyun alanına tekrar girmekle haksız bir avantaj sağladığını düşünürse, oyuncuya sportmenlik dışı davranıştan dolayı ihtar vermelidir. Oyuncunun oyun alanına tekrar girmesi için hakemin iznini alması gerekir.

Eğer bir hücum oyuncusu top kaleye girerken kale direkleri arasında ve kale ağları içinde sabit olarak durursa, gol geçerli sayılmalıdır. Ancak, hücum oyuncusu rakip oyuncunun dikkatini dağıtırsa gol geçersiz sayılmalı ve oyuncuya sportmenlik dışı hareketten dolayı ihtar verilmelidir. Oyunun durdurulduğu sırada top kale alanı içerisinde değilse, topun bulunduğu yerden hakem atışı ile oyun yeniden başlatılmalıdır. Eğer oyun top kale alanı içindeyken durdurulmuşsa, oyunu tekrar başlatmak için yapılacak hakem atışı, oyun durduğu anda topun bulunduğu yere en yakın kale çizgisine paralel kale alanı çizgisi üzerindeki bir noktadan yapılır.

KURAL 11 – OFSAYT



Rakibine müdahalesi bulunmayan **ofsayt pozisyonundaki** hücum oyuncusu (A), **topa dokunuyor**.
Yardımcı hakem, oyuncu **topa dokunduğu anda** bayrağını kaldırmalıdır.



Rakibine müdahalesi bulunmayan **ofsayt pozisyonundaki** hücum oyuncusu (A), **topa dokunmuyor**.
Oyuncu topa dokunmadığı için ofsaytla cezalandırılmaz.



Ofsayt pozisyonundaki hücum oyuncusu (A) topa doğru koşuyor ve ofsayt pozisyonunda bulunmayan takım arkadaşı (B) de topa doğru koşuyor ve topa oynuyor.
(A) oyuncusu ofsaytla cezalandırılmaz, çünkü topa dokunmamıştır.



Hakemin kanaatine göre ofsayt olmayan başka bir takım arkadaşı topa oynama şansına sahip değilse, **ofsayt pozisyonundaki hücum oyuncusu (A)** topa oynamadan veya topa dokunmadan önce cezalandırılabilir.

KURAL 11 – OFSAYT



Ofsayt pozisyonunda bulunan hücum oyuncusu (1) topa doğru koşar ve **topa dokunmaz.**

Yardımcı hakem “**kale vuruşunu**” işaret etmelidir.



Ofsayt pozisyonundaki bir hücum oyuncusu (A) kalecinin görüş çizgisini engelliyor. Oyuncu, rakibin oynamasını veya topa oynayabilmesini engellediği için cezalandırılmalıdır.

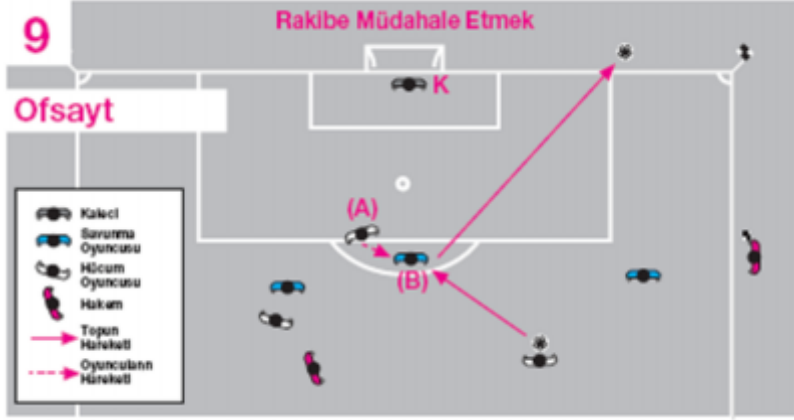


Ofsayt pozisyonundaki bir hücüm oyuncusu (A) kalecinin görüş çizgisini engellemiyor veya rakibini aldatan veya dikkatini dağıtan bir jest ya da hareket yapmıyor.



Ofsayt pozisyonundaki bir hücüm oyuncusu (A) topa doğru koşuyor fakat rakibinin topa oynamasını ya da oynayabilmesini önlemiyor. (A), (B)'yi yanıltan veya dikkatini dağıtan bir **jest ya da hareket yapmıyor**.

KURAL 11 – OFSAYT



Ofsayt pozisyonundaki bir hücum oyuncusu (A), topa doğru koşarak rakibinin (B) topa oynamasını veya topa oynayabilmesini engellemektedir. Oyuncu (A), oyuncu (B)'yi yanıltan veya dikkatini dağıtan bir jest ya da hareket yapıyor.



Takım arkadaşı (A) tarafından atılan şut, kaleciye çarparak daha önce **ofsayt pozisyonunda** olan ve **topla oynadığı için** cezalandırılması gereken oyuncu (B)'ye geliyor.



Takım arkadaşı (A) tarafından atılan şut kaleciden geri dönüyor. Oyuncu (B) ofsayt pozisyonunda değildir ve topa oynuyor.

Ofsayt pozisyonunda olan oyuncu (C) cezalandırılmaz. Çünkü topa dokunmuyor ve bulunduğu pozisyondan bir avantaj sağlamıyor.



Hücüm oyuncusu (A)'nın rakibinden seken top, daha önce **ofsayt pozisyonunda** bulunan takım arkadaşı (B)'ye geliyor. (B) **topla oynadığı** için ofsayttır.

KURAL 11 – OFSAYT



Rakibine müdahale etmeyen hücum oyuncusu (C) **ofsayt pozisyonunda** iken takım arkadaşı (A) rakip kaleye doğru koşan ve ofsayt pozisyonunda bulunmayan oyuncuya (B1) pas veriyor ve oyuncu (B2) takım arkadaşı (C)'ye pas veriyor. Hücum oyuncusu (C) ofsaytla cezalandırılmaz. Çünkü top kendisine atıldığı anda **ofsayt pozisyonunda değildir**.

KURAL 12 - FAULLER VE FENA HAREKETLER

Faul Oluşumunda Gerekli Şartlar:

Bir kusurun faul olarak nitelendirilmesi için aşağıdaki koşulların oluşması gerekmektedir:

- Bir oyuncu tarafından yapılmalı.
- Oyun alanında meydana gelmeli.
- Top oyundayken meydana gelmeli.

Hakem oyunu oyun sahası dışında meydana gelen bir nedenden dolayı durdurduysa (top oyundayken), oyunun top kale alanı dışındayken durdurulmuş olması halinde, oyunun durdurulduğu anda topun bulunduğu yerden yapılacak bir hakem atışı ile oyun başlatılır. Oyun top kale sahası içerisindeyken durdurulmuş ise, oyun durdurulduğunda topun bulunduğu noktaya en yakın yerden kale alanı içerisinde kale çizgisine paralel bir hakem atışı ile oyun başlatılmalıdır.

Dikkatsiz, Kontrolsüz, Aşırı Kuvvet Kullanma:

“Dikkatsiz”, oyuncunun mücadeleye girdiğinde dikkatsiz ve düşüncesiz davrandığı veya tedbirsiz hareket ettiği anlamına gelmektedir.

- Eğer bir faule dikkatsiz olarak hüküm verilmişse, başka bir cezai yaptırıma gerek yoktur.

“Kontrolsüz”, oyuncunun rakibi için tehlike veya sonuçlarını hiçbir şekilde düşünmeden hareket ettiği anlamına gelmektedir.

- Kontrolsüz şekilde oynayan bir oyuncuya ihtar verilmelidir.

“Aşırı kuvvet kullanma”, oyuncunun gerekenden çok fazla kuvvet kullandığı ve rakibini sakatlama durumunda olduğu anlamına gelmektedir.

- Aşırı kuvvet kullanan bir oyuncu oyundan ihraç edilmelidir.

Rakibe Şarj:

Şarj hareketi, kolları veya dirsekleri kullanmadan, topla oynama mesafesinde fiziki temasla, bir alan için mücadele etmektir.

Aşağıdaki durumlarda rakibe şarj yapmak bir ihlaldir.

- Dikkatsiz şekilde.
- Kontrolsüz şekilde.
- Aşırı kuvvet kullanarak.

KURAL 12 - FAULLER VE FENA HAREKETLER

Rakibi Tutmak:

Rakibi tutmak, elleri, kolları veya vücudu kullanarak rakibin kendisini geçmesine engel olmayı içermektedir.

Özellikle serbest vuruş veya köşe vuruşları sırasında ceza alanı içinde oyuncular arasındaki tutma ihlallerine erken ve kararlı biçimde müdahale etmeleri gerektiği hakemlere hatırlatılır.

Bu durumlarla ilgili olarak;

- Top oyunda olmadan önce rakibi tutan bir oyuncuyu hakem uyarmalıdır.
- Top oyunda olmadan önce tutma eylemi devam ederse oyuncuya ihtar verilmelidir.
- Eğer top oyunda olduğunda meydana gelirse, direkt serbest vuruş veya penaltıyla birlikte oyuncuya ihtar verilmelidir.

Eğer bir savunma oyuncusu bir hücum oyuncusunu ceza alanı dışında tutmaya başlar fakat ceza alanı içinde tutmaya devam ederse, hakem bir penaltı vuruşu kararı vermelidir..

Disiplin Yaptırımları:

- Bir oyuncu bir rakibini topa sahip olmasını veya avantajlı bir pozisyon almasını engellemek için tutarsa, sportmenlik dışı davranıştan dolayı ihtar verilmelidir.
- Bir oyuncu bir rakibini tutarak bariz gol şansını engellerse oyundan ihraç edilmelidir.
- Diğer rakibi tutma durumlarında başka disiplin cezası verilmemelidir.

Oyunun Tekrar Başlaması:

- İhlalin meydana geldiği yerden direkt serbest vuruş (bakınız Kural 13 – Serbest Vuruş Pozisyonu) veya ihlal ceza alanı içinde meydana geldiyse bir penaltı vuruşu verilir.

Topu Elle Tutmak:

Topu elle tutmak, oyuncunun eli veya kolu ile topa kasti olarak temasını içerir. Bir ihlal olup olmadığı konusunda hakem aşağıdakileri göz önüne almalıdır:

- Elin topa doğru hareketi (topun ele doğru hareketi değil).
- Rakip ve top arasındaki mesafe (beklenmeyen top).
- Elin pozisyonu mutlaka bir ihlalin olduğu anlamına gelmez.
- Elde tutulan bir cisim ile (giysi ve tekmelik vb.) topa dokunmak bir ihlal olarak değerlendirilir.
- Atılan bir cisim ile (ayakkabı ve tekmelik vb.) topa vurmak bir ihlal sayılır.

Disiplin Yaptırımları:

Bir oyuncu, kasıtlı olarak topu elle tuttuğu veya oynadığında sportmenlik dışı davranıştan dolayı ihtar verilmesi gereken durumlar vardır. Örneğin, eğer bir oyuncu:

- Kasti olarak ve açık şekilde bir rakibin topa sahip olmasını engellemek için topu elle tutarsa.
- Kasıtlı olarak topa elle oynayarak gol atmaya çalışırsa.

Ancak, topa kasıtlı olarak elle oynayarak bir golü veya bariz gol şansını engellerse, bu oyuncu oyundan ihraç edilir. Bu ceza, oyuncunun kasti olarak topa elle oynama hareketinden dolayı değil fakat golün atılmasını engelleyen kabul edilmez ve adil olmayan müdahaleden kaynaklanmaktadır.

Oyunun Tekrar Başlaması:

- İhlalin meydana geldiği yerden direkt serbest vuruş (bakınız Kural 13 – Serbest Vuruş Pozisyonu) veya penaltı vuruşu.

Kaleci, kendi ceza alanı dışında topu elle oynama konusunda diğer herhangi bir oyuncu ile aynı kısıtlamalara sahiptir. Kendi ceza alanı içinde kaleci direkt serbest vuruş gerektiren bir elle oynama ihlali veya topu elle oynama ile ilgili herhangi hatalı davranıştan dolayı suçlu olamaz. Ancak, bir endirekt serbest vuruş gerektirebilecek birkaç ihlalden suçlu sayılabilir.

KURAL 12 - FAULLER VE FENA HAREKETLER

Kaleci Tarafından Yapılan İhlaller:

Kalecinin topu elinde altı saniyeden fazla tutmasına izin verilmez. Kaleci aşağıdaki durumlarda topa sahip olmuş sayılır:

- Top ellerinde veya eli ile herhangi bir yüzey arasında (örneğin, zemin, kendi vücudu) olduğunda.
- Uzanmış açık eli ile topu tutarken.
- Yerde zıplattırırken veya havaya attığında.

Bir kaleci elleri ile topa sahip olduğunda bir rakip tarafından müdahale edilemez.

Bir kalecinin aşağıdaki durumlarda kendi ceza alanında eli ile topa dokunmasına izin verilmez:

- Elinden topu çıkardıktan ve başka bir oyuncuya temas etmeden topa tekrar eli ile müdahale ederse.
 - Topun kaleciden tesadüfen geri geldiği durum hariç, örneğin, bir kurtarış yaptıktan sonra, elleri veya kollarının herhangi kısmı ile dokunduğunda kalecinin topun kontrolünde olduğu düşünülür.
 - Kasıtlı olarak topa vurduğunda da kaleci topa sahip olmuş olur
- Bir takım arkadaşı tarafından top kasıtlı olarak kaleciye pas olarak vurduğunda topa elleri ile dokunursa.
- Bir takım arkadaşı tarafından taç atışından doğrudan gelen topa elleri ile dokunursa.

Oyunun Tekrar Başlaması:

- İhlalin meydana geldiği yerden indirekt serbest vuruş (bakınız Kural 13 – Serbest Vuruş Pozisyonu)

Kaleciye Karşı Yapılan İhlaller:

- Bir oyuncunun kalecinin ellerinden topu çıkarmasına engel olması ihlaldir.
- Kaleci topu elinden çıkarırken bir oyuncu eğer topa vurur veya vurmaya çalışırsa, oyuncu tehlikeli şekilde müdahale ettiğinden dolayı cezalandırılmalıdır.
- Bir kalecinin hareketini adil olmayan şekilde engelleyerek onu kısıtlamak bir ihlaldir, örneğin, köşe vuruşları kullanılırken.

Tehlikeli Şekilde Oynamak:

Tehlikeli şekilde oynamak, topa oynamaya çalışırken başkasını sakatlamaya teşebbüs (oyuncunun kendisi dahil) etme hareketi olarak tanımlanır. Bir rakip yakında olduğunda yapılır ve sakatlanma korkusundan dolayı rakibinin topa oynamasını önler.

Hakemin görüşüne göre, rakibe tehlikeli olmamak kaydıyla makas veya bisiklet vuruşuna izin verilir.

Tehlikeli şekilde oynama durumu oyuncular arasında fiziki temas içermez. Eğer fiziki bir temas varsa, hareket bir direkt serbest vuruş veya penaltı vuruşu ile cezalandırılabilen bir ihlal haline gelir. Fiziki temas olması durumunda hakem, büyük olasılıkla bir ihlal olduğunu göz önüne almalıdır.

Disiplin Cezaları:

- Eğer bir oyuncu “normal” bir mücadelede tehlikeli şekilde oynarsa, hakem herhangi bir disiplin cezası vermemelidir. Eğer hareket belirgin şekilde sakatlanma riski taşıyarak yapılmışsa, hakem oyuncuya ihtar vermelidir.
- Eğer bir oyuncu tehlikeli şekilde oynayarak bariz gol şansını engellerse, hakem oyuncuyu oyundan ihraç etmelidir.

Oyunun Tekrar Başlaması:

- İhlalin meydana geldiği yerden endirekt serbest vuruş (bakınız Kural 13 – Serbest Vuruş Pozisyonu)

KURAL 12 - FAULLER VE FENA HAREKETLER

- Eęer temas varsa, farklı bir ihlal yapılmıřtır ve bir direkt serbest vuruř veya penaltı vuruřu.

Bir Rakibin İlerlemesine Engel Olmak:

Bir rakibin ilerlemesine engel olmak, top her iki oyuncunun oynama mesafesinde olmadığında, engel teřkil etmek, durdurmak, yavařlatmak veya rakibinin yönünü deęiřtirmeye zorlamak amacıyla rakibinin önünü kesmek anlamına gelmektedir.

Tüm oyuncular oyun alanında pozisyon alma hakkına sahiptir. Bir rakibin yolu üzerinde olmak bir rakibin önüne doęru hareket etmek anlamına gelmez.

Topu korumaya (saklamaya) izin verilir. Top oynama mesafesinde tutulduęu takdirde ve oyuncu rakibini kolları veya vücudu ile tutmuyorsa, taktik sebeplerden dolayı top ile rakip arasına giren bir oyuncu bir ihlal yapmamıř olur. Eęer top oynama mesafesi içinde ise, bu oyuncuya adil bir řekilde rakibi tarafından řarj yapılabilir.

Kart Göstermek İin Oyunun Bařlamasını Geciktirme:

Hakem bir kart göstermeye karar verdięinde, ihtar vermek veya bir oyuncuyu ihra etmek için, yaptırım yerine getirilene kadar oyunu tekrar bařlatmamalıdır.

Sportmenlik Dışı Davranıştan Dolayı İhtarlar:

Sportmenlik dışı davranıştan dolayı bir oyuncuya ihtar verilmesi gereken farklı durumlar mevcuttur, örneğin, eğer bir oyuncu:

- Direkt serbest vuruşa hükmedilebilecek yedi kusurdan birini kontrolsüz bir şekilde yaparsa,
- Gelişen bir hücumu önlemek için taktik nedenlerle rakibe müdahale ederek veya bozarak bir faul yaparsa,
- Taktik sebepten dolayı rakibini çekerek toptan uzaklaştırma veya rakibin topa ulaşmasını engelleme amacıyla rakibi tutarsa,
- Rakibin topa sahip olmasını veya bir hücum geliştirmesini engellemek için topa elle müdahale ederse (kendi penaltı alanı içinde kaleci dışında),
- Gol atmak niyetiyle topa elle müdahale ederse (niyetin başarılı olup olmaması söz konusu değildir),
- Sakatlanma numarası yaparak veya faul yapıldığı izlenimi vererek (taklit) hakemi aldatmaya çalışırsa,
- Oyun sırasında veya hakemin izni olmadan kaleci ile yer değiştirirse,
- Oyuna karşı saygısı olmadığını gösterecek şekilde (oyunu sabote edecek şekilde) hareket ederse,
- Oyun alanını terk etmesi için izin verildikten sonra oyun alanından çıkarken topla oynarsa,
- Oyun sırasında veya tekrar başlamada rakibin dikkatini sözel olarak dağıtırsa,
- Oyun alanına izin verilmeyen işretler yaparsa,
- Kaleci topa elleriyle dokunsun ya da dokunmasın, top halen oyundayken topu kendi kalecisine geçirmek için kafası, göğsü, dizi, vb. ile kuralın uygulanmasını önlemek amacıyla bilerek hile yaparsa. Oyuncu tarafından Kural 12'nin hem metin hem de ruhunun uygulanmasını önlemek amacıyla ihlal yapılmıştır ve oyun endirekt serbest vuruşla yeniden başlatılır.
- Serbest vuruş yaparken topu kendi kalecisine aktarmak için kuralın uygulanmasını önlemek amacıyla bilerek hile yapması (oyuncuya ihtar verildikten sonra serbest vuruş tekrarlanmalıdır.)

KURAL 12 - FAULLER VE FENA HAREKETLER

Bir Golün Kutlanması:

Bir gol atıldığında oyuncunun sevincini göstermesine izin verilmesine rağmen, kutlama aşırıya kaçmamalıdır.

Mantıklı kutlamalara izin verilir fakat aşırı zaman kaybına sebep olduklarında koreografik (önceden planlanmış figürler içeren) kutlamaların uygulaması teşvik edilmemelidir ve hakemlere böyle durumlarda müdahale etmeleri talimatı verilmiştir.

Aşağıdaki durumlarda bir oyuncuya ihtar verilmelidir:

- Hakemin görüşüne göre, tahrik edici, alaycı veya kışkırtıcı hareketler yaparsa,
- Gol atıldıktan sonra kutlamak için oyun alanını çevreleyen parmaklıklara (tel örgülere) tırmanırsa,
- Formasını çıkarır veya başını formasıyla kapatırsa,
- Başını veya yüzünü bir maske ya da benzer bir şeyle kapatırsa,

Bir golü kutlamak için oyun alanının dışına çıkmak tek başına ihtar verilebilecek bir ihlal değildir. Fakat mümkün olan en kısa zamanda oyuncuların oyun alanına dönmesi şarttır.

Gol kutlamaları ile başa çıkmak için hakemlerin sağduyuyla ve önleyici bir tavırla hareket etmeleri beklenir.

Söz veya davranış ile itiraz etmek:

Hakemin kararını protesto ederek itirazdan (sözle veya hareket ile) suçlu bir oyuncuya ihtar verilmelidir.

Oyun Kurallarına göre bir takımın kaptanı özel statüye veya imtiyazlara sahip değildir. Fakat takımının davranışlarından bir dereceye kadar sorumludur.

Oyunun Tekrar Başlamasını Geciktirmek:

Aşağıda belirtilen taktikler ile oyunun tekrar başlamasını geciktiren oyunculara hakemler ihtar vermelidir:

- Hakemi, vuruşu tekrar ettirmeye zorlamak amacıyla bir serbest vuruşu yanlış yerden kullanmak.
- Taç atışını yapacakmış gibi davranmak fakat aniden takım arkadaşlarından birine kullanması için bırakmak.
- Hakem oyunu durdurduktan sonra topa vurarak uzaklaştırmak veya eli ile taşımak.
- Taç atışı veya bir serbest vuruşu kullanırken aşırı geciktirmek.
- Yedek oyuncu ile değişirken oyun alanından çıkmayı geciktirmek.
- Hakem, oyunu durdurduktan sonra topa kasti olarak dokunarak rakibi tahrik etmek.

Devamlı İhlaller

Kuralları ısrarlı şekilde ihlal eden oyunculara karşı hakemler her zaman dikkatli olmalıdır. Bilhassa, bir oyuncu birkaç farklı ihlal yapmış olsa bile, kuralları ısrarlı şekilde ihlal ettiği için yine de ihtar verilmesi gerektiğini unutmamalıdır.

“Devamlı ihlal” konusu ile ilgili olarak, yapılan ihlallerin belirli bir sayısı yoktur. Bu konuda bir yargıya varmak hakemin yetkisindedir. Bir oyuncunun devamlı ihlal yapıp yapmadığına oyunun yönetimi ve kontrolü çerçevesinde hakem karar verecektir.

KURAL 12 - FAULLER VE FENA HAREKETLER

Ciddi Faullü Oyun:

Bir oyuncu, top oyunda olduđu sırada, top için mücadele ederken rakibine karşı aşırı kuvvet veya şiddet kullanırsa, bu oyuncu ciddi faullü oyundan dolayı suçludur.

Rakibin güvenliğini tehlikeye düşürecek şekilde, topu kazanmak için ayakla müdahale ederse (tackle), ciddi faullü oynama olarak değerlendirilmelidir.

Top için mücadele ederken aşırı kuvvet ile ve rakibinin güvenliğini tehlikeye koyacak şekilde bir veya iki ayağını kullanarak önden, yandan veya arkadan rakibinin üstüne giden bir oyuncu ciddi faullü oyundan suçludur.

Sonucunda açık şekilde gol olma fırsatı yoksa, ciddi faul içeren durumlarda avantaj uygulanmamalıdır. Oyun durdurulduğunda hakem ciddi faullü oyundan dolayı suçlu olan oyuncuyu oyundan ihraç edecektir.

Ciddi faullü oyundan dolayı suçlu olan bir oyuncu, ihraç edilmelidir ve oyun ihlalin meydana geldiği yerden bir direkt serbest vuruş ile (bakınız Kural 13 – Serbest Vuruş Pozisyonu) veya penaltı vuruşu ile (eğer ihlal, ihlali yapan oyuncunun ceza alanı içinde meydana gelmişse) tekrar başlatılır.

Şiddetli hareket:

Eğer bir oyuncu, topla mücadele etmezken rakibine karşı aşırı kuvvet veya şiddet kullanırsa, oyuncu şiddetli hareketten dolayı suçludur.

Eğer bir takım arkadaşına, seyirciye, maç yetkilisine veya diğer herhangi bir kişiye karşı aşırı kuvvet veya şiddet kullanırsa, yine şiddetli hareketten dolayı suçludur.

Top oyunda olsun veya olmasın, şiddetli hareket oyun alanında veya sınırları dışında meydana gelebilir.

Açık şekilde gol şansı yoksa, şiddetli hareketle ilgili durumlarda avantaj uygulanmamalıdır. Oyun durdurulduğunda, hakem şiddetli hareketten dolayı suçlu oyuncuyu oyundan ihraç etmelidir.

Şiddetli hareketler, sık sık birçok oyuncunun katıldığı kargaşaya yol açarlar ve bu nedenle hakemlere, etkin müdahale ile bu kargaşayı önlemeleri hatırlatılır.

Şiddetli hareketten dolayı suçlu görülen bir oyuncu, yedek oyuncu veya değiştirilen bir oyuncu oyundan ihraç edilmelidir.

KURAL 12 - FAULLER VE FENA HAREKETLER

Oyunun Tekrar Başlaması

- Eğer top oyun dışında ise, oyun bir önceki karara göre tekrar başlatılır.
- Eğer top oyun içinde ise ve ihlal oyun alanı dışında meydana gelmişse:
 - Eğer oyuncu zaten oyun alanı dışında ise ve ihlal yapmışsa, oyun; oyunun top kale alanı dışındayken durdurulmuş olması halinde, oyunun durdurulduğu anda topun bulunduğu yerden yapılacak bir hakem atışı ile başlatılır. Eğer oyun top kale alanı içindeyken durdurulmuşsa, oyunu tekrar başlatmak için yapılacak hakem atışı, oyun durduğu anda topun bulunduğu yere en yakın kale çizgisine paralel kale alanı çizgisi üzerindeki bir noktadan yapılır
 - Eğer oyuncu ihlali yapmak üzere oyun alanını terk ederse, oyun durduğunda topun bulunduğu yerden bir indirekt vuruş ile oyun tekrar başlatılır (Bakınız Kural 13 – Serbest Vuruş Pozisyonu).
- Eğer top oyunda ise ve oyuncu ihlali oyun alanı içinde yapmışsa:
 - Bir rakibe karşı, ihlalin yapıldığı yerden bir direkt serbest vuruş ile (Bakınız Kural 13 – Serbest Vuruş Pozisyonu) veya bir penaltı vuruşu ile (ihlali yapan oyuncu kendi ceza alanı içindeyse) oyun tekrar başlatılır.
 - Bir takım arkadaşına karşı, ihlalin yapıldığı yerden bir indirekt serbest vuruş ile oyun tekrar başlatılır (Bakınız Kural 13 – Serbest Vuruş Pozisyonu) .
 - Yedek oyuncu veya değiştirilen oyuncuya karşı, oyun durduğunda topun bulunduğu yerden bir indirekt serbest vuruş ile oyun tekrar başlatılır (Bakınız Kural 13 – Serbest Vuruş Pozisyonu) .
 - Hakeme veya yardımcı hakeme karşı, ihlalin yapıldığı yerden bir indirekt serbest vuruş ile oyun tekrar başlatılır (Bakınız Kural 13 – Serbest Vuruş Pozisyonu).
 - Diğer bir kişiye karşı, oyun, oyunun top kale alanı dışındayken durdurulmuş olması halinde, oyunun durdurulduğu anda topun bulunduğu yerden yapılacak bir hakem atışı ile başlatılır. Eğer oyun top kale alanı içindeyken durdurulmuşsa, oyunu tekrar başlatmak için yapılacak hakem atışı, oyun durduğu anda topun bulunduğu yere en yakın kale çizgisine paralel kale alanı çizgisi üzerindeki bir noktadan yapılır.

Bir Cismin (veya top) Atılması ile İlgili İhlaller:

Top oyunda olduğunda, eğer bir oyuncu, yedek oyuncu veya değiştirilen oyuncu kontrolsüz bir şekilde rakibine veya başka bir kişiye bir cisim atarsa, hakem oyunu durduracak ve oyuncuya, yedek oyuncuya veya değiştirilen oyuncuya ihtar verecektir.

Top oyunda iken, eğer bir oyuncu, yedek oyuncu veya değiştirilen oyuncu aşırı kuvvet kullanarak rakibine veya diğer başka bir kişiye bir cisim atarsa, hakem oyunu durduracak ve oyuncuyu, yedek oyuncuyu veya değiştirilen oyuncuyu şiddetli hareketinden dolayı oyundan ihraç edecektir.

Oyunun Tekrar Başlatılması:

- Eğer, kendi ceza alanı içinde duran bir oyuncu ceza alanı dışındaki bir rakibine bir cisim atarsa, cismin rakibe vurduğu veya vurabileceği yerden rakip takım lehine bir direkt serbest vuruş ile hakem oyunu tekrar başlatır.
- Eğer, kendi ceza alanı dışında bulunan bir oyuncu ceza alanı içindeki bir rakibe bir cisim atarsa, hakem oyunu penaltı vuruşu ile tekrar başlatır.
- Eğer oyun alanı içindeki bir oyuncu oyun alanı dışında duran herhangi kişiye bir cisim atarsa, oyun durduğunda topun bulunduğu yerden bir endirekt serbest vuruş ile hakem oyunu tekrar başlatır (bakınız Kural 13 – Serbest Vuruş Pozisyonu).
- Eğer oyun alanı dışındaki bir oyuncu oyun alanı içindeki rakibine bir cisim atarsa, cismin rakibe vurduğu veya vurabileceği yerden rakip takım lehine bir direkt serbest vuruş veya penaltı vuruşu ile (ihlali yapanın kendi ceza alanı içindeyse) hakem oyunu tekrar başlatır.
- Eğer oyun alanı dışında bulunan bir yedek oyuncu veya değiştirilen oyuncu oyun alanı içindeki bir rakibine bir cisim atarsa, oyun durduğunda topun bulunduğu yerden rakip takım lehine bir endirekt serbest vuruş ile hakem oyunu tekrar başlatır (bakınız Kural 13 – Serbest Vuruş Pozisyonu).

KURAL 12 - FAULLER VE FENA HAREKETLER

Bir Gole Veya Gol Atma Şansına Engel Olmak:

Rakibin bariz gol şansını engellemek ile ilgili oyundan ihraç etmeyi gerektiren iki ihlal vardır. İhlalin ceza alanı içinde meydana gelmesi gerekli değildir.

Bariz gol şansı sırasında eğer hakem avantaj uygularsa ve gol direkt olarak atılırsa, rakibin el ile oynamasına veya faul yapmasına rağmen, oyuncu oyundan ihraç edilemez fakat halen bir ihtar verilebilir.

Bir golü veya bariz bir gol şansını engellemekten dolayı bir oyuncuyu oyundan ihraç etmek için karar verirken; hakemler aşağıdaki durumları göz önüne almalıdırlar:

- İşlenen ihlal ile kale arasındaki mesafe
- Topun kontrolünü muhafaza etmek veya kazanmak ihtimali
- Oyunun yönü
- Savunma oyuncularının konumu ve sayısı
- Bir rakibin bariz gol şansını engelleyen ihlal, bir direkt serbest vuruş veya bir endirekt serbest vuruş gerektiren bir ihlal olabilir.

KURAL 13 - SERBEST VURUŐLAR

Yöntem

Top vurulup hareket ettiğinde oyundadır.

Serbest vuruő, bir ayak veya aynı anda iki ayak ile topu kaldırarak kullanılabilir.

Rakibi ŐaŐırtmak amacı ile serbest vuruőu kullanıyormuő gibi yapmak futbolun bir parçası olarak kabul edilebilir. Ancak, hakemin grőne gre, eđer yanılma sportmenlik dıŐı davranıő olarak dŐnlrse, oyuncuya ihtar verilmelidir.

Eđer bir oyuncu, serbest vuruőu doęru Őekilde kullanırken, dikkatsiz veya kontrolsz bir Őekilde olmadan veya aŐıri kuvvet kullanmadan, topla ikinci defa oynamak iin kasti olarak topu bir rakibine arptırırsa hakem oyunu devam ettirmelidir.

Bir vuruőun endirekt serbest vuruő olduęunu belirtmek iin hakem kolunu kaldırmazsa ve top direkt olarak kaleye vurulursa, bu endirekt serbest vuruő tekrarlanmalıdır. Endirekt serbest vuruőu kullanma hakkı hakemin hatasından dolayı geersiz sayılmaz.

Mesafe

Eđer bir oyuncu serbest vuruőu abuk kullanmaya karar verir ve topa 9.15 m mesafeden daha yakında bulunan bir rakip oyuncu topu keserse, hakem oyunu devam ettirmelidir.

Eđer bir oyuncu serbest vuruőu abuk kullanmaya karar verirse ve topa yakın olan bir rakip oyuncu kasti olarak vuruőu yapmasını engellerse, hakem oyuncuya oyunun tekrar baŐlamasını geciktirdięi iin ihtar vermelidir.

Savunma takımı tarafından kendi ceza alanı iinde bir serbest vuruő kullanıldıęında, eđer, savunma oyuncusu vuruőu abuk kullanmaya karar verir ve rakipler ceza alanını terk etmek iin zaman bulamadıęından dolayı bir veya daha fazla rakip oyuncu ceza alanı iinde kalmıŐsa, hakem oyunu devam ettirmelidir.

KURAL 14 - PENALTI VURUŐU

Yöntem

Penaltı vuruőu sırasında rakibi ŐaŐırtmak için yanıtıcı hareketler yapmak futbolun bir parçasıdır ve izin verilir. Ancak, hakemin görüşüne göre eđer yanıtma bir sportmenlik dıŐı davranıŐ hareketi olarak düşünülürse, oyuncuya ihtar verilmelidir.

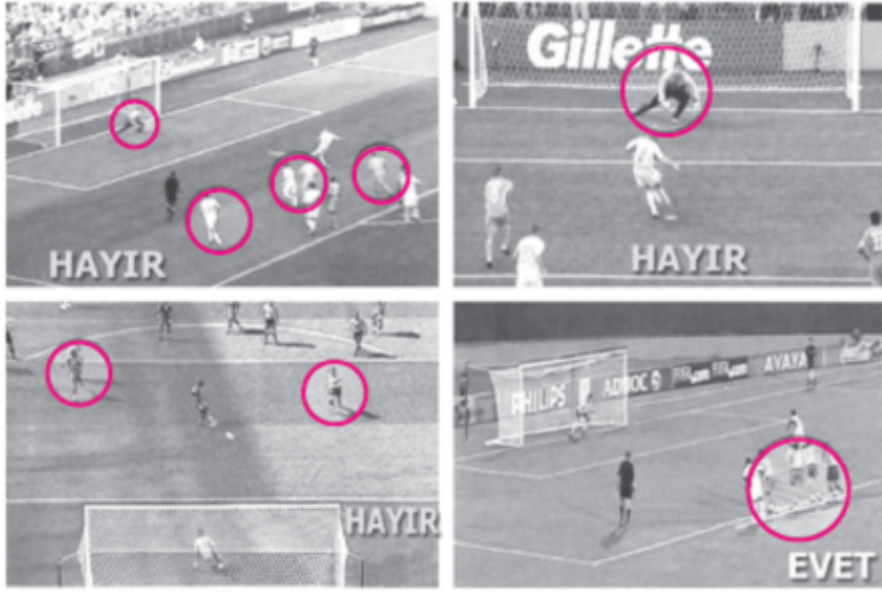
Penaltı vuruőu için hazırlık:

Penaltı vuruőu yapılmadan önce hakem, aŐađıdaki gereksinimleri teyit etmelidir:

- Vuruőu yapan oyuncu belirlenecektir.
- Top dođru Őekilde penaltı noktasına yerleŐtirilecektir.
- Kaleci, kale direkleri arasında, kale çizgisi üzerinde ve yüzü vuruőu yapana dönük olacaktır.
- Vuruőu yapan oyuncunun takım arkadaşları ve kaleci:
 - Ceza alanının dıŐında
 - Ceza alanı yayının dıŐında
 - Topun arkasında olacaktır.

İhlaller: Düdük Çaldıktan Sonra Ve Top Oyuna Girmeden Önce:

	Vuruşun Sonucu	
İhlali Yapan	Gol	Gol değil
Hücum oyuncusu	Penaltı tekrarlanır	Endirekt serbest vuruş
Savunma oyuncusu	Gol	Penaltı tekrarlanır
İki Takım Oyuncuları	Penaltı tekrarlanır	Penaltı tekrarlanır



KURAL 15 - TAÇ ATIŞI

Yöntemler – İhlaller

Rakip oyuncuların, taç atışının kullanıldığı noktaya 2 metreden daha yakın olmamaları gerektiği hakemlere hatırlatılır. Gerektiği yerde, taç atışı yapılmadan önce hakem bu mesafe içinde bulunan oyuncuyu uyarır ve eğer doğru mesafeye gelmezse oyuncuya ihtar verir. Oyun taç atışı ile tekrar başlatılır.

Eğer bir oyuncu, taç atışını doğru kullanırken, dikkatsiz veya kontrolsüz bir şekilde olmadan veya aşırı kuvvet kullanmadan topla ikinci defa oynamak amacıyla kasti olarak topu rakibine çarptırırsa, hakem oyunu devam ettirmelidir.

Eğer top taç atışından direkt olarak rakibin kalesine girerse, hakem kale vuruşuna hükmetmelidir. Eğer top taç atışından direkt olarak kendi kalesine girerse, hakem köşe vuruşu vermelidir.

Eğer top, oyun alanına girmeden önce zemine değerse, doğru yöntem ile atılmış olması kaydıyla, taç atışı aynı takım tarafından aynı yerden tekrarlanır. Eğer taç atışı doğru yöneme göre atılmamış ise, rakip takım tarafından tekrar kullanılacaktır.

KURAL 16 – KALE VURUŐU

Yöntemler – İhlaller

Kale vuruőunu dođru kullanan oyuncu eđer başka bir oyuncuya temas etmeden ceza alanı dıőına ıktıktan sonra top ile kasti olarak ikinci defa oynarsa, ikinci kez topa dokunduđu yerden bir endirekt serbest vuruő ile cezalandırılacaktır (bakınız Kural 13 – Serbest Vuruő Pozisyonu). Ancak, oyuncu topa eli ile temas ederse, direkt serbest vuruő ile ve eđer gerekirse, bir disiplin cezası ile cezalandırılmalıdır.

Eđer bir rakip oyuncu, top oyuna girmeden önce ceza alanı iine girer ve savunma oyuncusu tarafından faule maruz kalırsa, kale vuruőu tekrarlanır ve ihlalin niteliđine gre savunma oyuncusuna ihtar verilir veya oyundan ihra edilir.

KURAL 17 - KÖŞE VURUŞU

Yöntemler – İhlaller

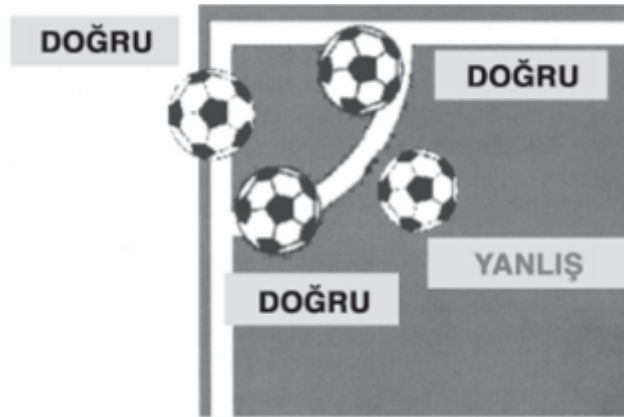
Top oyuna girene kadar rakiplerin köşe yayından en aşağı 9.15 m (10 yarda) mesafede bulunmaları gerektiği hakemlere hatırlatılır (saha dışındaki isteğe bağlı işaretler yardım için kullanılabilir). Gerektiğinde hakem, köşe vuruşu kullanılmadan önce bu mesafe içinde bulunan oyuncuları uyarmalıdır ve eğer doğru mesafeye çekilmezlerse oyuncuya ihtar vermelidir.

Eğer vuruşu yapan oyuncu başka bir oyuncuya dokunmadan topa ikinci defa değerse, ikinci dokunuşun olduğu yerden rakip takım lehine bir indirekt serbest vuruş verilir (bakınız Kural 13 – Serbest Vuruş Pozisyonu).

Köşe vuruşunu nizami bir şekilde kullanırken, eğer bir oyuncu dikkatsiz veya kontrolsüz şekilde olmadan veya aşırı kuvvet kullanmadan topla ikinci defa oynamak için kasıtlı olarak topu bir rakibine çarptırırsa, hakem oyunu devam ettirmelidir.

Top, köşe yayının içine yerleştirilecek ve vurulduğunda oyunda olacaktır. Böylece oyunda olması için topun köşe yayını terk etmesi gerekmez.

Aşağıdaki şekil bazı doğru ve doğru olmayan pozisyonları göstermektedir.



RÖVANŞLI MAÇLAR DA DAHİL BİR MAÇIN GALİBİNİ BELİRLEME YÖNTEMLERİ

Penaltı Noktasından Vuruşlar:

Yöntem

- Penaltı noktasından yapılan vuruşlar maçın parçası değildir.
- Penaltı vuruşlarının yapıldığı ceza alanı, ancak kale ve zeminin kullanılamaz hale geldiği durumlarda değiştirilebilir.
- Tüm uygun oyuncular penaltı noktasından birer vuruş yaptıktan sonra, birinci turdaki sırayı takip etmek zorunda değildir.
- Her takım, maçın sonunda oyun alanında bulunan oyuncular arasından vuruşları yapacak oyuncuların sırasını belirlemekle sorumludur.
- Kaleci dışında, sakatlanan bir oyuncu penaltı noktasından yapılan vuruşlar sırasında değiştirilemez.
- Eğer kaleci, penaltı noktasından kullanılan vuruşlar sırasında oyundan ihraç edilmiş ise, maçın sonunda oyun alanında bulunan veya bulunması gereken (vuruşlara katılma hakkı olan) bir oyuncu ile değiştirilmelidir.
- Bir oyuncu, yedek oyuncuya veya değiştirilen oyuncuya penaltı noktasından yapılan vuruşlar sırasında ihtar verilebilir veya oyundan ihraç edilebilir.
- Penaltı noktasından yapılan vuruşlar sırasında eğer bir takımda 7 oyuncudan daha az sayıda oyuncusu kalmışsa, hakem oyunu tatil etmeyecektir.
- Penaltı noktasından yapılan vuruşlar sırasında, eğer bir oyuncu sakatlanır veya sahadan ihraç edilir ve takımındaki oyuncu sayısı eksilirse, hakem diğer takım için vuruş kullanan oyuncu sayısını eksiltmemelidir. Penaltı noktasından yapılan vuruşların sadece başlangıcında her takımdan eşit sayıda oyuncuya gerek vardır.

ULUSLARARASI FUTBOL BİRLİĞİ KURULU (IFAB) YÖNETMELİĞİ

(Uluslararası Futbol Birliđi Kurulu tarafından onaylanmıřtır - řubat 1993)

İsim ve Tüzük

Kurul'un ismi Uluslararası Futbol Birliđi Kurulu olacaktır. Tümüne birden federasyonlar denen (İngiltere) Futbol Federasyonu, İskoçya Futbol Federasyonu, Galler Futbol Federasyonu, İrlanda Futbol Federasyonu ve Uluslararası Futbol Birliđi Federasyonu (FIFA) bu kurulu oluşturacaktır ve her birinin dört delege ile temsil edilmeye hakkı olacaktır.

Amaçlar

Kurul'un amaçları, kurulu oluşturan federasyonların veya konfederasyonların veya ulusal federasyonların yıllık genel kurullarında ve diđer uygun toplantılarında görüşülüp Kurul'a havale edilmesi gereken Oyun Kurallarında önerilen deđişiklikleri veya futbolla ilgili diđer konuları görüşüp karar vermek olacaktır.

Kurul'un Toplantıları

Kurul yılda iki kere toplanacaktır. Yıllık Genel Toplantı anlaşma üzerine Şubat veya Mart ayında yapılacaktır. Yıllık Çalışma Toplantısı, anlaşma üzerine, Eylül veya Ekim aylarında yapılacaktır. Yıllık Genel Toplantı ile Yıllık Çalışma Toplantısı'nın yeri ve tarihi Kurul'un bir önceki Yıllık Genel Toplantısında belirlenecektir. Aynı yıl içinde yapılan Yıllık Genel Toplantıya ve Yıllık Çalışma Toplantısına aynı üye federasyon evsahipliği yapacaktır. Başkanlığı evsahibi federasyonun temsilcisi yapacaktır. Her iki toplantıya evsahipliği yapma görevi her bir federasyona sıra ile gelecektir.

Yıllık Genel Toplantı

Yıllık Genel Toplantı, Kurul'un önüne gelen Oyun Kurallarında önerilen değişiklikleri ve futbolla ilgili diğer konuları görüşüp karar vermeye yetkilidir.

Yıllık Çalışma Toplantısı

Yıllık Çalışma Toplantısı, anlaşma üzerine, Eylül veya Ekim aylarında yapılacaktır. Toplantı, Kurul'a havale edilip gelen iş konularını ele almaya yetkili olacaktır. Her ne kadar ilgili olan konularda kararlar verebilirse de, Yıllık Çalışma Toplantısı Oyun Kuralları'nı değiştirmeye yetkili olmayacaktır.

ULUSLARARASI FUTBOL BİRLİĞİ KURULU (IFAB) YÖNETMELİĞİ

Yöntemler

Yıllık Genel Toplantı

Her federasyon yazılı olarak 1 Aralık tarihine kadar, evsahibi federasyonun sekreteryasına Oyun Kuralları'nda tavsiye edilen veya önerilen değişiklikleri, Oyun Kuralları'nda yeni denemeleri, istekleri ve diğer görüşülecek konuları bildirecek ve bunlar 14 Aralık tarihine kadar basılıp dağıtılacaktır. Bu önerilere ek olarak yapılacak herhangi bir değişiklik 14 Ocak tarihine kadar yazılı olarak evsahibi federasyonun sekreteryasına verilecek ve bu değiştirilen öneriler, görüşlerini almak için, üye federasyonlara 1 Şubat tarihine kadar basılıp dağıtılacaktır.

Yıllık Çalışma Toplantısı

Her federasyon, toplantı tarihinden en az dört hafta önce, herhangi bir öneriyi Oyun Kuralları'nda yeni denemeleri istekleri ve diğer görüşülecek konuları evsahibi federasyonun sekreteryasına iletacaktır.

Gündem ve ilgili yazılar Kurul'un her bir üye federasyonuna toplantıdan iki hafta önce iletilecektir.

Her konfederasyon veya diğer ulusal federasyon, FIFA Genel Sekreterliği'ne önerileri, istekleri veya görüşülecek konuları, FIFA tarafından incelenip kabul edildiği takdirde evsahibi federasyonun sekreteryasına toplantıdan en az dört hafta önce iletmesini sağlayacak gereken zaman içinde yazılı olarak iletilebilir.

Tutanaklar

Toplantı tutanakları evsahibi federasyonun Sekreteryası tarafından tutulacak ve sıradaki federasyona gelecek 1 Şubat tarihinden önce iletilmek üzere, resmi Tutanak Defteri'ne yazılacaktır.

Çoğunluk ve Oy Hakları

Bir tanesi FIFA olmak üzere, en az dört federasyonun katılımı olmadan toplantı yapılmayacaktır. FIFA, üyeliği olan bütün ulusal federasyonlar adına dört oy hakkına sahip olacaktır. Diğer üye federasyonların her biri bir oy hakkına sahip olacaktır. Bir teklifin kabul edilmesi için toplantıya katılan ve oy hakkı olanların en az dörtte üçünün oyu gereklidir.

Oyun Kuralları Değişiklikleri

Oyun Kuralları'nda herhangi bir değişiklik yalnız Kurul'un Yıllık Genel Toplantısında ve ancak toplantıya katılan ve oy hakkı olanların en az dörtte üçünün kabul etmesi ile yapılabilir.

Olağanüstü Toplantılar

Kurul toplantılarına evsahibi olan federasyon, aynı yıl* içinde, FIFA'dan veya diğer herhangi iki üye federasyondan, yapılacak önerilerin bir kopyası ekli olan yazılı bir istek alması üzerine, Kurul'u olağanüstü toplantıya çağıracaktır. Bu çeşit olağanüstü toplantılar, müracaat tarihinden itibaren yirmi sekiz gün içinde yapılacak ve Kurul'u teşkil eden federasyonlara önerilerin bir kopyası ile beraber yirmi bir gün önceden bildirilecektir.

ULUSLARARASI FUTBOL BİRLİĞİ KURULU (IFAB) YÖNETMELİĞİ

Kurul'un Kararları

Kurul'un Yıllık Genel Toplantısında alınan kararlar, aksine bir karar olmadığı takdirde, toplantı tarihinden itibaren geçerli olacaktır. Oyun Kuralları'nda yapılan değişiklikler ile ilgili olarak Kurul'un Yıllık Genel Toplantısında alınan kararlar konfederasyonları veya ulusal federasyonları Kurul'un Yıllık Genel Toplantısını takip eden 1 Temmuz tarihinden itibaren bağlayacaktır. Fakat, sezonları 1 Temmuz tarihine kadar bitmeyen konfederasyonlar veya ulusal federasyonlar Oyun Kuralları'nda yapılan değişikliklerin müsabakalarda uygulanmasını gelecek sezonlarının başlangıcına kadar erteleyebilirler. Hiç bir konfederasyon veya ulusal federasyon, Kurul'un onaylamadığı herhangi bir Oyun Kuralları değişikliği yapmayacaktır. **

* "Aynı yıl", bir önceki Yıllık Genel Toplantının ertesi günü başlamış kabul edilecektir.

** Alınan kararların uluslararası maçlarda, Kurul'un bu kararları aldığı Yıllık Genel Toplantıyı takip eden 1 Temmuz tarihinden itibaren uygulanması kabul edilmiştir.



